

Bilancio di sostenibilità 2024

PIDE S.r.l.





In PIDE, l'approccio ESG è parte integrante del nostro modo di fare ingegneria e guidare le decisioni strategiche. Operiamo con trasparenza e responsabilità, integrando aspetti ambientali, sociali e di governance nei progetti e nei processi interni. Attraverso azioni concrete e misurabili, lavoriamo per creare valore sostenibile per persone, ambiente e comunità, con un impatto positivo e duraturo sul territorio.

Sommario

<i>Lettera agli Stakeholder</i>	
1 CHI SIAMO	
1.1 PIDE	
1.2 La sostenibilità secondo PIDE	17
1.2.1 Le nostre soluzioni.....	17
1.2.2 Consapevolezza, cultura, fare squadra.....	17
1.2.3 L'evoluzione della nostra strategia di sostenibilità.....	20
2 NOTA METODOLOGICA	21
2.1 Standard applicati	21
3 PERIMETRO DEL BILANCIO DI SOSTENIBILITÀ	23
4 PROCESSO DI RENDICONTAZIONE	24
5 ANALISI DI MATERIALITÀ DI PIDE	25
6 GLI OBIETTIVI DI SVILUPPO SOSTENIBILE E LE PRIORITÀ PER PIDE	
7 LA NOSTRA SOSTENIBILITÀ IN RELAZIONE AI FATTORI ESG	
8 L'IMPEGNO DI PIDE SULLA SOSTENIBILITÀ	45
9 LA GOVERNANCE DI PIDE	
9.1 Approccio alla fiscalità e governance fiscale	
9.2 Gestione responsabile del business di PIDE	
9.2.1 Pilastri Identitari e Valoriali	
9.2.2 Codice Etico.....	
9.2.3 L'attenzione ai diritti umani in PIDE	
9.2.4 Sistema di politiche aziendali dei temi <i>Environmental, Social e Governance</i>	
9.2.5 Etica del business e lotta alla corruzione	
10 LE PERSONE IN PIDE	
10.1 Gestione del capitale umano e retention dei talenti	
10.2 Formazione e sviluppo delle competenze	
10.3 Remunerazione del personale	
10.4 Salute, sicurezza e benessere dei dipendenti	
11 INNOVAZIONE	73
12 LA QUALITÀ E SICUREZZA IN PIDE	
12.1 Qualità nei processi aziendali a garanzia della qualità e sicurezza dei servizi	
12.2 Cybersecurity	
12.3 SICUREZZA DEL TRATTAMENTO DEL DATO PERSONALE	
13 RELAZIONE RESPONSABILE CON I FORNITORI	
14 L'IMPATTO AMBIENTALE DI PIDE	
14.1 Politica per la gestione dei rifiuti	
14.2 Gestione dei rifiuti	
14.3 Consumi energetici ed emissioni	83
14.4 Gestione delle risorse idriche	
15 IL LEGAME CON IL TERRITORIO	
15.1 Iniziative sociali ed ambientali	
16 Tabella di raccordo tra i temi materiali e gli aspetti degli Standard GRI	
17 GRI Content Index per il Bilancio di Sostenibilità al 31.12.2024	

Lettera agli Stakeholder

Cari *Stakeholder*,

con grande soddisfazione vi presentiamo il terzo Bilancio di Sostenibilità di PIDE S.r.l., testimonianza concreta del percorso che stiamo compiendo verso un futuro sempre più responsabile e sostenibile.

Dalla pubblicazione del nostro primo Bilancio di Sostenibilità, abbiamo continuato a rafforzare l'integrazione dei principi ESG (*Environmental, Social, and Governance*) all'interno delle nostre strategie e delle attività quotidiane, consolidando il nostro impegno in materia ambientale, sociale e di *governance*. Partendo dalle nostre radici e dalla nostra storia, che ci hanno sempre visto attenti alle tematiche della sostenibilità ambientale, della responsabilità sociale d'impresa, dell'etica e della trasparenza e della valorizzazione delle persone, abbiamo scelto di adottare una politica di sostenibilità strutturata e integrata. Tale approccio ci consente di perseguire gli obiettivi strategici di PIDE S.r.l. attraverso decisioni orientate allo sviluppo sostenibile, in equilibrio tra le esigenze del mercato, le aspettative degli stakeholder e la creazione di valore nel lungo periodo. Nel corso dell'ultimo anno, abbiamo affrontato con determinazione numerose sfide e ci siamo impegnati a fondo per migliorare le nostre *performance* ambientali e sociali, senza mai perdere di vista l'eccellenza operativa, data da una solida e trasparente *governance*. Siamo convinti che la sostenibilità non sia solo una scelta etica, ma costituisca anche un *driver* fondamentale per l'innovazione e la competitività nel lungo termine.

La consapevolezza di PIDE S.r.l. rispetto ai temi legati alla sostenibilità si traduce in un impegno concreto e trasversale, che si manifesta nei seguenti ambiti:

- *Ambiente*: considerare gli impatti ambientali delle attività e dei progetti svolti, minimizzando l'inquinamento e promuovendo soluzioni a basso impatto e che contribuiscano alla protezione degli ecosistemi locali.

- *Responsabilità sociale*: promuovere la diversità e l'inclusione, rispettando i diritti umani e dei lavoratori per migliorare la qualità della vita delle persone.
- *Innovazione sostenibile* incorporando nuove tecnologie o approcci progettuali che supportino la sostenibilità, l'uso di energie rinnovabili e soluzioni energetiche efficienti.
- *Rendicontazione*: monitorare e misurare l'impatto delle attività che supportano la conduzione della società (consumi, personale) e diffondere in maniera trasparente le relative informazioni.
- *Coinvolgimento degli stakeholder*: coinvolgimento attivo dei vari stakeholder (Clienti, Comunità locali, Enti pubblici e Organizzazioni) e ascolto delle loro osservazioni e opinioni.
- *Educazione e sensibilizzazione*: investire nell'educazione e nella sensibilizzazione del proprio personale riguardo ai temi della sostenibilità e promuovere una cultura aziendale che valorizzi i principi sostenibili nelle attività lavorative quotidiane.

Continueremo a impegnarci con passione e determinazione per costruire un futuro sostenibile, generando valore duraturo per le generazioni presenti e future. PIDE S.r.l. si propone come “un abilitatore e integratore di innovazione” nei servizi a supporto della transizione energetica applicata al ciclo di vita delle infrastrutture, anche attraverso un impegno diretto nella ricerca e nello sviluppo di soluzioni tecniche, ingegneristiche e tecnologiche sostenibili che abbiano come obiettivo anche la minimizzazione degli impatti ambientali ed emissivi; punta ad inserire un nuovo paradigma sostenibile lungo tutta la catena del valore dei servizi erogati nei territori nei quali opera, coinvolgendo anche i propri fornitori - con i quali interagisce anche attraverso la lente ESG.

Il presente Bilancio di Sostenibilità si inserisce nel solco del percorso già intrapreso, rafforzando il nostro impegno e fissando nuovi obiettivi di evoluzione continua e miglioramento delle performance ESG.

Il Legale Rappresentante.

1 CHI SIAMO

1.1 PIDE S.r.l.

Pide: una corrente in movimento

Pide S.r.l. (di seguito anche "Pide" o la "Società") è una società specializzata in ingegneria per reti e impianti. Da oltre trent'anni affianca multiutility, gestori di rete ed enti nello sviluppo, nella gestione e nell'efficientamento di sistemi idrici integrati, reti gas e impianti energetici.

Offriamo un servizio completo e integrato:

- Consulenza ingegneristica e tecnica
- Gestione autorizzativa e amministrativa
- Valorizzazione dell'energia prodotta con il supporto del nostro team di trading

Grazie a un approccio integrato, supportiamo il cliente lungo tutte le fasi del lavoro, dall'analisi tecnica alla realizzazione degli interventi. Operiamo con una visione orientata a efficienza, affidabilità e sostenibilità.

I NOSTRI SERVIZI



La gestione di acquedotti e fognature richiede competenze tecniche, dati affidabili e una conoscenza precisa del comportamento reale delle infrastrutture. PIDE opera nell'ambito dell'idraulica delle reti, supportando utility, gestori del servizio idrico integrato ed enti pubblici nelle attività di analisi, monitoraggio, verifica e ottimizzazione delle reti idriche e fognarie. Lavoriamo su reti esistenti e sistemi complessi per ricostruirne il funzionamento, individuare criticità e fornire una base tecnica solida per pianificare gli interventi.

Le attività di idraulica delle reti comprendono il rilievo delle infrastrutture, la digitalizzazione dei dati, i monitoraggi in campo e la modellazione del comportamento idraulico. Questi servizi permettono di raccogliere informazioni affidabili, leggere il funzionamento della rete e supportare valutazioni tecniche più consapevoli. A seconda del contesto, l'analisi può riguardare la ricerca perdite nelle reti idriche oppure l'individuazione di acque parassite e criticità nelle reti fognarie.

L'attività non si limita alla raccolta dei dati, ma consente di costruire un quadro tecnico chiaro dello stato della rete e delle sue principali problematiche. Questo permette al gestore di programmare verifiche, manutenzioni e interventi in modo più efficace. Attraverso un approccio integrato all'idraulica delle reti, PIDE aiuta il cliente a trasformare informazioni tecniche disperse o incomplete in strumenti concreti per migliorare controllo, affidabilità ed efficienza delle infrastrutture.

I nostri servizi per l'idraulica delle reti

INGEGNERIA DELLE RETI ACQUEDOTTISTICHE



L'ingegneria reti acquedottistiche richiede competenze tecniche, dati affidabili e una conoscenza concreta del funzionamento reale della rete. PIDE affianca utility, gestori del servizio idrico integrato ed enti pubblici nelle attività di analisi, verifica e ottimizzazione degli acquedotti. L'obiettivo è leggere con precisione lo stato dell'infrastruttura, individuare le criticità e supportare la pianificazione degli interventi. Per questo, il lavoro parte sempre dalla conoscenza della rete e dalla raccolta di informazioni tecniche attendibili. In questo modo, dati dispersi, documentazione incompleta e misure di campo diventano una base tecnica utile per decidere come intervenire e con quali priorità.

Le attività di ingegneria reti acquedottistiche comprendono innanzitutto il rilievo e la digitalizzazione delle infrastrutture. Questa fase è fondamentale perché consente di ottenere una mappatura più precisa della rete e una base dati georeferenziata su cui costruire le analisi successive. Inoltre, una rete ben rilevata è più facile da leggere, aggiornare e gestire nel tempo. Di conseguenza, il gestore può contare su informazioni più ordinate e utilizzabili anche nelle fasi future.

A questa attività si affiancano i monitoraggi. I monitoraggi permettono di raccogliere dati reali sul comportamento della rete e di misurare parametri utili a leggere le condizioni di esercizio. Inoltre, aiutano a verificare anomalie, squilibri o criticità ricorrenti. Perciò, il monitoraggio non è una semplice

raccolta di misure, ma una fase tecnica centrale per capire come la rete si comporta nel tempo. Su queste informazioni si innesta poi la modellazione idraulica. La modellazione consente di interpretare i dati raccolti, simulare il funzionamento della rete e supportare valutazioni tecniche più affidabili. Allo stesso tempo, aiuta a leggere meglio gli equilibri idraulici dell'acquedotto e a impostare verifiche più consapevoli.

In parallelo, la ricerca perdite idriche permette di ridurre sprechi e dispersioni. Tuttavia, il suo valore non riguarda solo l'individuazione della perdita. Serve anche a comprendere meglio lo stato dell'infrastruttura e a definire priorità di manutenzione e intervento. Di conseguenza, l'ingegneria reti acquedottistiche diventa un supporto concreto per migliorare efficienza, affidabilità e capacità di pianificazione. Così, PIDE aiuta il cliente a trasformare dati e verifiche in decisioni tecniche più efficaci.

I nostri servizi per l'ingegneria delle reti acquedottistiche



INGEGNERIA DELLE RETI FOGNARIE



La gestione delle reti fognarie richiede competenze tecniche, dati affidabili e una conoscenza precisa del loro funzionamento. PIDE offre servizi di ingegneria reti fognarie per supportare utility, gestori del servizio idrico integrato ed enti pubblici. L'obiettivo è analizzare la rete, verificarne il comportamento e individuare le criticità che ne limitano efficienza e controllo. Il lavoro parte dalla conoscenza dell'infrastruttura. Per questo, il rilievo delle reti fognarie e la digitalizzazione dei dati sono attività fondamentali. Consentono di aggiornare le informazioni disponibili, organizzare la documentazione tecnica e costruire una base affidabile per le analisi successive.

A questa fase si affiancano i monitoraggi delle reti fognarie. Le misure raccolte sul campo aiutano a leggere il comportamento reale della rete nelle diverse condizioni di esercizio. Questi dati sono utili per individuare anomalie, valutare le criticità idrauliche e programmare verifiche più approfondite. Sulla base dei rilievi e dei monitoraggi, PIDE sviluppa attività di modellazione delle reti fognarie. La modellazione consente di interpretare il funzionamento del sistema e di simulare scenari utili alla valutazione tecnica. In questo modo è possibile capire meglio dove intervenire e con quali priorità.

Tra i servizi più importanti rientra anche la ricerca di acque parassite e inquinanti. Nelle reti fognarie, questi apporti impropri possono alterare il funzionamento del sistema e aumentare il carico inviato al depuratore. Individuarli significa capire meglio lo stato della rete e definire azioni mirate di controllo e miglioramento. L'attività di PIDE non si ferma alla fase di analisi. I dati raccolti diventano strumenti concreti per supportare le decisioni tecniche e operative. Per questo l'azienda affianca il cliente anche nella direzione dei lavori, garantendo continuità tra fase conoscitiva e realizzazione degli interventi. Con un approccio integrato, PIDE trasforma rilievi, misure e analisi in un quadro tecnico chiaro. I servizi di ingegneria reti fognarie aiutano così a conoscere meglio la rete, individuare i problemi reali e pianificare interventi più efficaci.

I nostri servizi per l'idraulica delle reti fognarie



Ulteriori servizi riguardano



Gli impianti idroelettrici richiedono competenze tecniche specifiche e una lettura precisa delle condizioni del sito. Per sviluppare un intervento in modo corretto non basta progettare l'impianto. È necessario partire dalla risorsa disponibile, valutarne il potenziale e costruire una base tecnica affidabile per le fasi successive.

PIDE supporta enti, operatori e committenti nello sviluppo di impianti idroelettrici attraverso un insieme di servizi che accompagnano il progetto nei suoi passaggi principali. Il lavoro parte dalla verifica della disponibilità idraulica e dal monitoraggio delle portate, attività utili per capire quanta risorsa è realmente disponibile e quali condizioni influenzano la producibilità dell'impianto. Su questa base si innesta la progettazione, che permette di definire la configurazione tecnica più coerente con il sito e con le esigenze dell'intervento.

Accanto alle attività di sviluppo, PIDE opera anche su impianti esistenti. In questo ambito rientrano l'efficientamento degli impianti idroelettrici, il supporto ai rinnovi concessioni, la realizzazione di impianti su acquedotti e le verifiche legate al deflusso minimo vitale. A queste si affiancano servizi come direzione lavori e supporto alle procedure espropriative, che aiutano il cliente a mantenere continuità tra fase tecnica, fase autorizzativa e realizzazione dell'opera. La logica resta sempre la stessa: leggere correttamente il contesto, organizzare i dati disponibili e trasformarli in una base utile per decidere, progettare e intervenire.

In questo modo, PIDE si propone come partner tecnico per gli impianti idroelettrici, con un approccio che unisce analisi preliminare, sviluppo progettuale e supporto alle fasi operative. È una visione coerente anche con i materiali istituzionali dell'azienda, che descrivono la proposta idroelettrica come un percorso che integra ingegneria, gestione idraulica e competenze elettromeccaniche.

I nostri servizi per gli impianti idroelettrici



Altri servizi riguardano



PIDE opera nell'ambito dell'ingegneria reti gas, supportando operatori, enti e gestori nelle attività tecniche legate alla pianificazione, alla valutazione e allo sviluppo delle infrastrutture. L'approccio è

orientato alla lettura della rete, alla costruzione di basi documentali affidabili e al supporto delle decisioni operative e progettuali.

In questo ambito, PIDE affianca il cliente in servizi che richiedono competenze ingegneristiche, capacità di analisi e conoscenza del contesto tecnico e normativo. Tra le principali attività rientrano il supporto alle gare ATEM, la valorizzazione di impianti e reti gas e la progettazione di cabine REMI. Si tratta di servizi diversi, ma collegati dalla stessa logica di lavoro: leggere correttamente l'infrastruttura, organizzare i dati tecnici e costruire una base solida per le fasi successive.

L'ingegneria reti gas non riguarda solo la progettazione in senso stretto. Riguarda anche la valutazione degli asset, la preparazione della documentazione tecnica e il supporto ai processi che precedono la gara o accompagnano lo sviluppo della rete. Questo è particolarmente importante quando il cliente ha bisogno di un partner tecnico capace di muoversi tra aspetti ingegneristici, documentali e operativi.

PIDE opera, inoltre, in contesti in cui le reti gas si integrano con altri sottoservizi e con infrastrutture esistenti. Questa visione trasversale aiuta a leggere meglio vincoli, interferenze e priorità di intervento. In questo modo, l'ingegneria reti gas diventa un supporto concreto per impostare attività più ordinate, valutazioni più affidabili e scelte tecniche più consapevoli.

I nostri servizi per le Reti Gas



GARE ATEM



VALORIZZAZIONE IMPIANTI



**PROGETTAZIONE CABINE
REMI**

MISSION: INNOVAZIONE TECNOLOGICA ED ECCELLENZA PROFESSIONALE

La mission di PIDE affonda le sue radici nella creatività e nell'ingegno tipicamente italiani, ma si proietta verso il futuro grazie a una solida combinazione di innovazione tecnologica, eccellenza professionale, sostenibilità e responsabilità sociale: pilastri che guidano ogni nostra scelta. Questo grazie ai *team* di esperti altamente qualificati e competenti nel loro settore e alla formazione continua dei dipendenti, ingredienti fondamentali per assicurare un'offerta di servizi e soluzioni di alta qualità.

Lavoriamo in stretta collaborazione con i Clienti per comprenderne al meglio le sfide e gli obiettivi specifici, costruendo nel tempo *partnership* durature e relazioni basate sulla fiducia e sul successo condiviso.

L'innovazione e il monitoraggio delle tendenze del mercato sono le leve principali che spingono PIDE ad adottare le migliori soluzioni tecniche per i nostri Clienti.

PIDE si impegna a rimanere costantemente aggiornata sulle tecnologie e sulle metodologie innovative applicabili alla propria area di specializzazione.

Approccio multidisciplinare, formazione continua e collaborazione interna permettono PIDE di affrontare progetti complessi e di porsi come referente qualificato per i propri Clienti.

LA NOSTRA VISIONE DEL FUTURO

Siamo pronti ad abbracciare il cambiamento e a sostenere le evoluzioni e le dinamiche dei mercati in cui operiamo, occupandoci dell'innovazione tecnologica e del futuro digitale per incrementare la produttività e rendere più efficienti e sicuri i progetti dei Clienti.

Per anticipare e rispondere alle sfide future, ci proponiamo come "abilitatori e integratori di innovazione" nei servizi a supporto della transizione energetica applicata al ciclo di vita delle infrastrutture, anche attraverso un impegno diretto nella ricerca e nello sviluppo di soluzioni tecniche, ingegneristiche e tecnologiche sostenibili.

Intendiamo stabilire partnership e collaborazioni con soggetti che condividano con noi gli obiettivi di *business*, confermando il nostro impegno verso lo sviluppo professionale delle nostre risorse, attraverso la formazione continua e l'acquisizione di competenze necessarie per guidare l'innovazione nei nostri mercati di riferimento.

Intendiamo rispondere alle esigenze dei Clienti in maniera flessibile e personalizzata, secondo i migliori *standard*, a dimostrazione dell'impegno dell'azienda nel fornire servizi di alta qualità, garantire la soddisfazione del Cliente e rispettare le normative vigenti.

VALORI

Legalità, onestà, correttezza e trasparenza rappresentano pilastri imprescindibili per PIDE. Crediamo fermamente che questi principi siano alla base di uno sviluppo economico e sociale duraturo, sostenibile ed equilibrato, tanto nella nostra azienda quanto per le comunità in cui operiamo.

Le persone sono la nostra risorsa più preziosa. Ci impegniamo a garantire condizioni di lavoro sicure e stabili, offrendo a ciascun collaboratore l'opportunità di soddisfare dignitosamente i propri bisogni e contribuire al benessere delle proprie famiglie.

La responsabilità sociale è un valore cardine della nostra identità. Lavoriamo con l'obiettivo di generare un impatto positivo nei territori in cui siamo presenti, promuovendo lo sviluppo e la crescita delle comunità locali attraverso un agire consapevole, inclusivo e orientato al lungo termine.

1.2 La sostenibilità secondo PIDE

1.2.1 Le nostre soluzioni

Il cambiamento climatico e la crescita della popolazione globale impongono nuove sfide alla società e al pianeta. PIDE intende dare il proprio contributo alla transizione ecologica, attraverso il proprio impegno nelle transizioni digitali ed energetiche volte alla decarbonizzazione e allo sviluppo sostenibile.

Il solido patrimonio di competenze tecnologiche e ingegneristiche consente a PIDE di porsi in prima linea nel guidare le transizioni digitale, energetica ed ecologica.

1.2.2 Consapevolezza, cultura, fare squadra

Consapevolezza

Considerare le ricadute a lungo termine delle proprie azioni sull'ambiente, sulla società e sull'economia - sia come individui sia come parte di un'organizzazione — rappresenta un contributo concreto alla costruzione di una crescita sostenibile e responsabile, a beneficio della collettività e delle generazioni future.

La consapevolezza rispetto ai temi legati alla sostenibilità per PIDE si esplica nei seguenti ambiti:

- **Ambiente:** considerare gli impatti ambientali delle attività e dei progetti svolti, minimizzando l'inquinamento e promuovendo soluzioni a basso impatto e che contribuiscano alla protezione degli ecosistemi locali.
- **Responsabilità sociale:** promuovere la diversità e l'inclusione, rispettando i diritti umani e dei lavoratori per migliorare la qualità della vita delle persone.
- **Innovazione sostenibile** incorporando nuove tecnologie o approcci progettuali che supportino la sostenibilità, l'uso di energie rinnovabili e soluzioni energetiche efficienti.

- **Rendicontazione:** monitorare e misurare l'impatto delle attività che supportano la conduzione della società (consumi, parco auto, personale) e diffondere in maniera trasparente le relative informazioni.
- **Coinvolgimento degli *stakeholder*:** coinvolgimento attivo dei vari *stakeholder* (Clienti, Comunità locali, Enti pubblici e Organizzazioni) e ascolto delle loro osservazioni e opinioni.
- **Educazione e sensibilizzazione:** investire nell'educazione e nella sensibilizzazione del proprio personale riguardo ai temi della sostenibilità e promuovere una cultura aziendale che valorizzi i principi sostenibili nelle attività lavorative quotidiane.

Cultura

Le sfide legate alla sostenibilità vanno oltre i confini geografici e settoriali, richiedendo cambiamenti sistemici che vanno al di là delle capacità di una singola azienda. In questo contesto, l'attivazione di partnership strategiche e la partecipazione a network e associazioni di settore diventano essenziali per amplificare il nostro impatto e accelerare un cambiamento positivo. Le collaborazioni e le adesioni a organizzazioni rivestono un ruolo fondamentale nella nostra strategia, poiché favoriscono lo scambio di conoscenze e *best practices*. Questo flusso continuo di informazioni e esperienze contribuisce in modo determinante al successo dei nostri sforzi verso il raggiungimento degli obiettivi dell'Agenda 2030, rafforzando il nostro impegno e moltiplicando l'efficacia delle azioni intraprese.

Fare squadra

La capacità di coinvolgere e coordinare tutti i membri dell'organizzazione, collaborando in modo sinergico e coeso, per raggiungere gli obiettivi di sostenibilità stabiliti, è essenziale per affrontare le sfide complesse legate a questi temi e per sviluppare soluzioni innovative, ecologicamente responsabili, socialmente ed economicamente sostenibili. Per PIDE è essenziale disporre di una visione comune, supportata dai valori aziendali, per lavorare verso obiettivi sostenibili condivisi. La squadra deve essere

aperta all'ascolto delle idee e delle preoccupazioni di tutti i membri: l'ascolto attivo favorisce un ambiente in cui tutti si sentono coinvolti e valorizzati. La definizione di obiettivi chiari e misurabili in materia di sostenibilità e allineati con le strategie aziendali e con gli obiettivi di sviluppo sostenibile globali aiutano a mantenere il *focus* e a individuare aree di miglioramento per tutti i membri dell'organizzazione.

1.2.3 L'evoluzione della nostra strategia di sostenibilità

La strategia di sostenibilità di PIDE, che si è sviluppata nel corso degli ultimi anni sulle cinque direttrici - Ambiente, Persone, Innovazione, Comunità e Governance - nel corso del 2024 ha continuato il percorso verso il raggiungimento dei principali obiettivi ESG. PIDE, volendo adottare un approccio lungimirante nelle proprie strategie di sostenibilità, ha cercato di intercettare le dinamiche e le necessità dettate dagli obiettivi di sviluppo sostenibile.

PIDE si propone come “un abilitatore e integratore di innovazione” nei servizi a supporto della transizione energetica applicata al ciclo di vita delle infrastrutture, anche attraverso un impegno diretto nella ricerca e nello sviluppo di soluzioni tecniche, ingegneristiche e tecnologiche sostenibili che abbiano come obiettivo anche la minimizzazione degli impatti ambientali ed emissivi. La ricerca e lo sviluppo di soluzioni tecnologiche innovative e sostenibili vedrà un impegno diretto sempre maggiore nei prossimi anni, anche in termini di soluzioni proprietarie. PIDE punta ad inserire un nuovo paradigma sostenibile lungo tutta la catena del valore dei servizi erogati nei territori nei quali opera, coinvolgendo anche i propri fornitori - con i quali interagisce anche attraverso la lente ESG.

La strategia di sostenibilità riveste un'importanza fondamentale nel sistema valoriale di PIDE, sia in termini etici, di responsabilità sociale d'impresa sia economici. Le tematiche ESG sono parte integrante della strategia industriale e orientano anche l'azione delle Persone verso la realizzazione degli obiettivi ad esse collegati. La visione di materialità, improntata alla valutazione di impatto secondo le più recenti indicazioni del *Global Reporting Initiative* e realizzata con un rilevante ingaggio di dipendenti e di *stakeholder* esterni, aiuta a focalizzare le iniziative di sostenibilità sempre di più sui risultati.

2 NOTA METODOLOGICA

2.1 Standard applicati

Il presente documento, separato rispetto al Bilancio della Società, contiene informazioni relative ai temi ritenuti rilevanti in materia di sostenibilità, nella misura necessaria ad assicurare la comprensione delle attività svolte, del suo andamento, dei suoi risultati e dell'impatto prodotto.

La rendicontazione non finanziaria, presente nel Bilancio di Sostenibilità, riflette il principio di materialità o rilevanza, elemento previsto dalla normativa di riferimento e caratterizzante i GRI *Standards*. I temi trattati all'interno del Bilancio di Sostenibilità sono quelli che, a seguito di un'analisi e valutazione di materialità, sono stati considerati rilevanti in quanto in grado di riflettere gli impatti ambientali, sociali e di *governance* delle attività di PIDE o di influenzare le decisioni dei suoi *stakeholder*.

Nel presente documento sono, dunque, descritte le principali politiche, i modelli di gestione e i risultati conseguiti da PIDE durante il 2024 relativamente ai temi ambientali, sociali, attinenti al personale, al rispetto dei diritti umani, alla lotta contro la corruzione attiva e passiva, nonché gli eventuali principali rischi identificati, generati o subiti, connessi ai suddetti temi e le relative modalità di gestione.

A valle dell'analisi di materialità, gli aspetti legati alla "*governance*" e in generale quelli legati alla conformità normativa e alla *performance* economica sono stati considerati come prerequisiti e quindi trovano la propria rendicontazione nel presente documento pur non essendo esplicitati in alcun tema materiale.

In particolare, il presente Bilancio di Sostenibilità ha l'obiettivo di comunicare in modo trasparente le strategie di sostenibilità di PIDE relative alle *performance* in ambito ambientale, sociale e di *governance*.

Il presupposto alla base della rendicontazione è il "*pensare integrato*", che si esemplifica in un percorso di integrazione dei processi di *reporting* al fine di rispondere al meglio a tutte le esigenze degli *stakeholder* con un'informativa aziendale più ampia, trasparente, completa e responsabile. Ciò mira ad assicurare una visione più approfondita delle attività, *performance* ed obiettivi della Società.

Il presente Bilancio di Sostenibilità, pubblicato con periodicità annuale, è stato redatto in conformità ai "*Global Reporting Initiative Sustainability Reporting Standards*", definiti dal *Global Reporting Initiative* (GRI), nella loro più recente versione (2021), con un approccio "*with reference to*".

I dati e le informazioni inclusi nel presente Bilancio di Sostenibilità derivano dai sistemi informativi aziendali e da un sistema di *reporting* non-finanziario appositamente implementato per soddisfare i requisiti dei GRI *Sustainability Reporting Standards*. Al fine di agevolare il lettore nel rintracciare le informazioni all'interno del documento, a conclusione del presente Bilancio di Sostenibilità, è riportato il GRI *Content Index* in cui viene data evidenza degli indicatori GRI associati ad ogni tematica emersa come materiale. Nello stesso indice e all'interno del presente documento sono indicati eventuali rimandi ad altri documenti aziendali.

Tali temi sono stati identificati in base agli impatti generati dalla Società. La rendicontazione non finanziaria presentata riflette il principio di materialità o rilevanza, elemento previsto dalla normativa di riferimento e caratterizzante, tra l'altro, i nuovi GRI *Universal Standards* (2021). I temi trattati all'interno del Bilancio di Sostenibilità sono quelli che, a seguito di un'analisi e valutazione di materialità sono stati considerati rilevanti in quanto in grado di riflettere gli impatti ambientali, sociali e di *governance* delle attività di PIDE o di influenzare le decisioni dei suoi *stakeholder*. PIDE a svolto l'attività di allineamento dell'analisi di materialità ai requisiti dei nuovi *GRI Universal Standards* (2021), partendo da una identificazione e prioritizzazione degli impatti, positivi e negativi, attuali e potenziali, connessi alle proprie attività di *business*, secondo quanto previsto dal "*GRI 3: Material Topics 2021*".

Si segnala, altresì, che PIDE intende definire per il 2025 un Piano di Sostenibilità integrato al Piano Strategico, in linea con gli SDGs, con l'obiettivo di integrare le tematiche di sostenibilità alle strategie di PIDE.

Nel paragrafo "*Gli obiettivi di sviluppo sostenibile e le priorità per PIDE*" del presente documento sono esposti gli esiti di una mappatura degli SDGs a cui anche PIDE potrebbe contribuire con le proprie attività.

Per lo stato degli obiettivi e degli impegni dichiarati nel Bilancio di Sostenibilità 2024, si rimanda ai relativi capitoli contenuti nel presente Bilancio.

3 PERIMETRO DEL BILANCIO DI SOSTENIBILITÀ

Il presente Bilancio di Sostenibilità comprende i dati di PIDE S.r.l..

In particolare, ai fini della rendicontazione, il perimetro delle informazioni non finanziarie considera quello applicato alle informative finanziarie secondo il metodo dell'integrazione globale.

Per approfondimenti sugli accadimenti rilevanti avvenuti nel corso dell'anno 2024 si rimanda al Bilancio d'esercizio della Società.

4 PROCESSO DI RENDICONTAZIONE

Il processo di rendicontazione non finanziaria di PIDE è illustrato di seguito e ha l'obiettivo di garantire un *reporting* di alta qualità, guidato da criteri di accuratezza, equilibrio, chiarezza e affidabilità nella definizione dei contenuti.

La rendicontazione avviene con cadenza annuale e il Bilancio di Sostenibilità è sottoposto a un processo articolato di verifica, analisi e approvazione da parte di diversi attori aziendali.

Le attività di raccolta ed elaborazione dei dati e delle informazioni sono coordinate dal *Sustainability Manager*, con il supporto delle funzioni aziendali competenti e di un advisor esterno con specifiche competenze in ambito ESG.

In particolare, il Sustainability Manager, supportato dal consulente esterno esperto in ambito ESG, coordina tutte le attività finalizzate alla redazione del Bilancio di Sostenibilità, assicurando il rispetto delle tempistiche, la coerenza metodologica e l'allineamento ai principi di rendicontazione non finanziaria adottati da PIDE:

- definizione del piano di lavoro;
- predisposizione del materiale utile ai fini dell'analisi di materialità, realizzazione delle attività di *stakeholder engagement* e predisposizione nonché aggiornamento dell'analisi di materialità sulla base dei dati raccolti;
- avvio del processo di raccolta dei dati e delle informazioni non finanziarie;
- predisposizione della bozza del Bilancio di Sostenibilità;
- approvazione del Bilancio di Sostenibilità da parte dell'Organo Amministrativo della Società;
- pubblicazione del Bilancio di Sostenibilità sul sito *internet corporate*, al fine di renderlo accessibile e facilmente fruibile a tutti gli *stakeholder* dell'organizzazione.

5 ANALISI DI MATERIALITÀ DI PIDE

La Responsabilità Sociale è da sempre un valore fondante per PIDE e rappresenta un elemento strategico essenziale, oltre che un pilastro su cui costruire fiducia e credibilità nei confronti dei propri *stakeholder*. In quest'ottica, PIDE riconosce l'importanza di individuare i temi rilevanti per i suoi portatori di interesse e di garantire, nel presente Bilancio di Sostenibilità, una rappresentazione chiara, completa e affidabile delle attività svolte, dei risultati raggiunti e degli impatti generati. Il processo si ispira ai principi GRI di rilevanza, inclusività, contesto di sostenibilità e completezza.

A tal fine, PIDE realizza annualmente un'analisi di materialità, con l'obiettivo di identificare e prioritizzare i temi che incidono maggiormente sul contesto operativo, sul benessere delle persone e delle comunità, nonché sulla creazione di valore sostenibile nel lungo termine.

Nel 2024, il processo di analisi di materialità è stato predisposto in conformità agli standard emessi dal Global Sustainability Standards Board del Global Reporting Initiative (GRI), con l'obiettivo di identificare i temi materiali – ossia quei temi di rilevanza economica, sociale e ambientale che producono impatti significativi sulle *performance* di PIDE e che sono di particolare interesse per gli *stakeholder*.

L'aggiornamento dell'analisi di materialità di PIDE è stato coordinato dal *Sustainability Manager*, con il coinvolgimento del *Management* e di un gruppo *panel stakeholder* esterni, attraverso la somministrazione di una *survey on line*. Questo ha permesso di rilevare e confrontare la percezione interna ed esterna circa la rilevanza dei diversi temi materiali identificati.

Il processo ha preso avvio da un'analisi interna della documentazione aziendale rilevante (tra cui il Codice Etico, il Bilancio d'Esercizio, il Piano Industriale, il Modello *ex* D.Lgs. 231/2001, ecc.), con particolare attenzione al sistema di gestione dei rischi. A tale analisi si è affiancata una valutazione di fonti esterne, tra cui studi di settore, cambiamenti normativi e ambientali, e i questionari delle agenzie di *rating* ESG.

Da questa fase preliminare sono stati individuati gli impatti economici, sociali e ambientali associati ai temi materiali.

Nel percorso di aggiornamento sono stati coinvolti tutti gli *stakeholder* prioritari per PIDE, inclusi anche soggetti con cui non sussistono relazioni dirette ma che potrebbero essere influenzati dalle attività aziendali. I criteri di coinvolgimento sono stati improntati a inclusività, trasparenza, equità e coerenza con gli aspetti etici, ambientali e sociali delle attività di PIDE.

Il coinvolgimento attivo degli *stakeholder* rappresenta uno dei principi cardine dell'identità aziendale. PIDE adotta un approccio proattivo nel dialogo con i propri interlocutori, raccogliendone esigenze e aspettative e sviluppando pratiche di consultazione diversificate, flessibili, in risposta alle diverse caratteristiche e necessità dei portatori d'interesse.

PIDE attribuisce particolare rilevanza alla relazione con il proprio azionista, garantendo – e, più in generale, a tutti gli *stakeholder* - un accesso trasparente e tempestivo alle informazioni di *business* necessarie per una valutazione consapevole della realtà aziendale.

Infine, per assicurare una comunicazione chiara e strutturata riguardo alle proprie attività, ai risultati conseguiti e agli impatti generati, PIDE ha identificato come ambiti prioritari di rendicontazione i seguenti temi: (i) ambiente, (ii) diritti umani, (iii) gestione del personale, (iv) impatti sociali, (v) lotta alla corruzione attiva e passiva. Vengono considerati “materiali” quegli aspetti capaci di riflettere impatti economici, ambientali e sociali significativi e di influenzare in modo sostanziale le valutazioni e le decisioni degli *stakeholder*. Tali temi sono centrali per la strategia di PIDE e costituiscono la base per un *reporting* non finanziario responsabile, coerente e integrato con la gestione dei rischi e delle *performance*. Si riportano le categorie di *stakeholder* e le attività di dialogo e coinvolgimento svolte nell'anno 2024, a cui si aggiungono le attività di *stakeholder engagement* specificamente realizzate per l'attività relativa all'analisi di materialità, presentate nel paragrafo successivo.

CATEGORIE DI <i>STAKEHOLDERS</i> ESTERNI	IMPEGNO ED ATTIVITA'	MODALITA' DI COINVOLGIMENTO E COMUNICAZIONE	ASPETTATIVE DEGLI <i>STAKEHOLDERS</i>
Istituzioni governative	PIDE si relaziona con la massima integrità e correttezza nei confronti degli enti governativi e delle Pubbliche Amministrazioni, sulla base dei principi, ruoli e responsabilità identificati ai sensi della normativa vigente, per mantenere un rapporto di collaborazione costruttivo e al servizio degli interessi della collettività.	Convegni, incontri dedicati.	Rispetto delle normative vigenti; Lotta alla corruzione attiva e passiva; Prevenzione dei reati <i>ex D.Lgs. 231/2001</i> ; Serietà e trasparenza nei confronti delle esigenze delle pubbliche amministrazioni.
Autorità di vigilanza e controllo	PIDE si relaziona con la massima integrità e correttezza nei confronti delle autorità di vigilanza e controllo.	Tavoli tecnici, incontri specifici, ispezioni, audit.	Rispetto degli adempimenti normativi previsti; Rispetto delle normative vigenti; Serietà e trasparenza nei confronti di tali autorità.

<p>Clienti e Business Partner</p>	<p>PIDE mira alla soddisfazione del cliente cercando di anticipare i bisogni dei clienti attuali e prospettici con l'obiettivo di creare valore nel breve, medio e lungo periodo.</p>	<p>Sito web aziendale, incontri dedicati, brochure.</p>	<p>Qualità e sicurezza dei prodotti e dei materiali; Assistenza e consulenza continua; Informazioni e formazione sul prodotto.</p>
<p>Fornitori e subfornitori</p>	<p>PIDE favorisce un dialogo volto a creare e mantenere rapporti di collaborazione stabili e duraturi e promuove verso i propri fornitori e lavoratori l'adozione di comportamenti etici, nonché socialmente ed ambientalmente responsabili.</p>	<p>Sito web aziendale, incontri dedicati.</p>	<p>Rispetto delle condizioni contrattuali; Continuità nella richiesta di fornitura; Trattamento equo e non discriminatorio.</p>
<p>Media</p>	<p>PIDE mantiene una collaborazione costante con i media, anche attraverso interviste, presentazioni ed eventi dedicati, impegnandosi a contribuire alla promozione di campagne</p>	<p><i>Social network</i>, comunicati stampa, interviste.</p>	<p>Comunicazione puntuale e veritiera; Dell'andamento di PIDE e delle principali novità di mercato introdotte; Presentazione delle iniziative di carattere sociale, culturale ed ambientale intraprese;</p>

	d'informazione relative alle innovazioni sostenibili, nuovi trend circolari, novità di settore o eventuali azioni intraprese a favore della comunità e dell'ambiente.		Presentazione delle innovazioni sviluppate e dei trend in ambito di sostenibilità.
Mondo accademico	PIDE promuove un dialogo partecipativo con università, scuole di formazione e centri di ricerca nazionali e internazionali, anche con l'obiettivo di condividere con le nuove generazioni passione e competenza nel settore in cui opera. Inoltre, PIDE mira ad invogliare e stimolare la passione per lo studio delle materie STEM alle nuove generazioni.	Collaborazioni, convegni, incontri dedicati.	Promozione dell'occupazione giovanile e femminile della ricerca e sviluppo; Sviluppo di attività di interesse con coinvolgimento attivo degli attivi degli studenti.
Associazioni di categoria	PIDE intrattiene relazioni costruttive con le associazioni di categoria, anche per promuovere la	Convegni, Tavoli di lavoro, eventi, <i>workshop</i> e incontri dedicati.	Rispetto dei requisiti di partecipazione e coinvolgimento attivo della

	comprensione delle necessità e dell'andamento dei mercati, facilitare il confronto e contribuire allo sviluppo sostenibile.		Società al dialogo ed agli eventi e/o attività promosse; Condivisione di <i>insight</i> rilevanti per settore; Collaborazioni e iniziative nazionali e internazionali.
Comunità locali	PIDE svolge la propria attività con piena cura delle necessità dei territori in cui opera, con il fine di estendere le esternalità positive delle sue attività alle comunità locali.	Organizzazione di eventi, <i>partnership</i> .	Attuazione di pratiche aziendali che tutelino il territorio e promozione dello sviluppo locale.

L'attività di *stakeholder engagement* realizzata appositamente per la predisposizione dell'analisi di materialità rappresenta, pertanto, un'occasione di dialogo bidirezionale utile a comprendere il livello di soddisfazione e a cogliere spunti utili di miglioramento per i servizi e i modelli operativi e gestionali, con particolare riferimento ai temi ESG.

La considerazione congiunta della significatività interna ed esterna, attraverso questo strumento, ha permesso anche l'individuazione dei temi materiali, la loro corretta prioritizzazione e la definizione dell'analisi di materialità 2024.

Come anticipato, partendo dall'analisi della documentazione aziendale disponibile e dal confronto con i propri *stakeholder*, PIDE ha proceduto a individuare gli impatti – positivi e negativi, attuali e potenziali, di breve e lungo termine – che le proprie attività e relazioni d'affari generano sull'economia, sull'ambiente e sulle persone, inclusi gli impatti sui diritti umani.

In particolare, il processo di analisi di materialità si è articolato in tre fasi principali:

1. identificazione dei temi materiali: PIDE ha individuato i temi rilevanti attraverso l'analisi della documentazione aziendale (tra cui il Codice Etico, il Bilancio d'Esercizio, il Piano Industriale, il Modello *ex* D.Lgs. 231/2001, ecc.), l'esame di fonti esterne relative ai cambiamenti di scenario, i questionari di valutazione delle società di *rating* ESG e una attività di *benchmarking* con società operanti nello stesso settore. Per ciascun tema sono stati analizzati i relativi impatti positivi e negativi;
2. coinvolgimento di rappresentanti del *top management* aziendale e di *stakeholder* esterni: sono stati consultati rappresentanti del *top management* e *stakeholder* esterni nell'ambito della predisposizione dell'analisi di materialità, al fine di raccogliere contributi qualificati e rappresentativi;
3. prioritizzazione dei temi: i referenti interni ed esterni di PIDE hanno partecipato a una attività di valutazione finalizzata ad analizzare la rilevanza percepita dei temi materiali, sia dal punto di vista aziendale sia da quello degli *stakeholder*. La valutazione è avvenuta tramite una scala di punteggio da 1 a 5, dove 1 corrisponde a "trascurabile" e 5 a "molto rilevante".

La combinazione delle risposte pervenute ha portato alla definizione dell'analisi di materialità 2024.

Nel seguito, si riportano i temi identificati come materiali dalla Società con i relativi impatti ed azioni di mitigazione:

AREA IMPATTATA	IMPATTO	AZIONI DI MITIGAZIONE/MIGLIORAMENTO
AMBIENTE		
CONSUMI ENERGETICI ED EMISSIONI - CLIMATE CHANGE	Contribuire alla generazione di emissioni GHG derivanti dai consumi energetici per l'espletamento delle attività di <i>business</i>	Azioni di riduzione e monitoraggio dei consumi
GESTIONE DEI RIFIUTI	Contribuire alla produzione di rifiuti industriali, che devono essere gestiti, secondo le modalità prescritte dalla normativa	Ridurre i rifiuti generati lungo tutta la catena del valore, massimizzare la differenziazione ovvero recuperare i rifiuti riciclabili
GESTIONE DELLE RISORSE IDRICHE	Contribuire alla diminuzione del fabbisogno idrico nazionale	Massimizzare il riutilizzo delle risorse idriche e contenere il loro consumo
GESTIONE DEL PERSONALE		

<p>FORMAZIONE E SVILUPPO DELLE COMPETENZE</p>	<p>Garantire la formazione del personale per il consolidamento e il trasferimento di competenze sempre più ampia, al fine di garantire e valorizzare la crescita del capitale umano</p>	<p>Costante attenzione alla formazione del personale</p>
<p>GESTIONE E RETENTION DEI TALENTI</p>	<p>Crescita professionale, miglioramento delle prestazioni e soddisfazione dei dipendenti grazie a piani di formazione, sviluppo e <i>welfare</i> adeguati e costantemente aggiornati, volti a promuovere l'impegno, la fidelizzazione e l'equilibrio tra vita privata e vita lavorativa.</p>	<p>Attività e iniziative finalizzate ad aumentare la capacità dell'azienda di attuare strategie e politiche per attrarre dipendenti talentuosi e trattenerli a lungo in PIDE, garantendo un organico composto da dipendenti competenti, motivati e soddisfatti.</p>
<p>PARI OPPORTUNITA'</p>	<p>Creare e diffondere una cultura inclusiva in cui gli <i>stakeholders</i> siano soddisfatti e appagati, riducendo al contempo i potenziali episodi di discriminazione e disparità di trattamento sul posto di lavoro.</p>	<p>Adozione di programmi e progetti volti ad assicurare le pari opportunità e promuovere la diversità in azienda.</p>

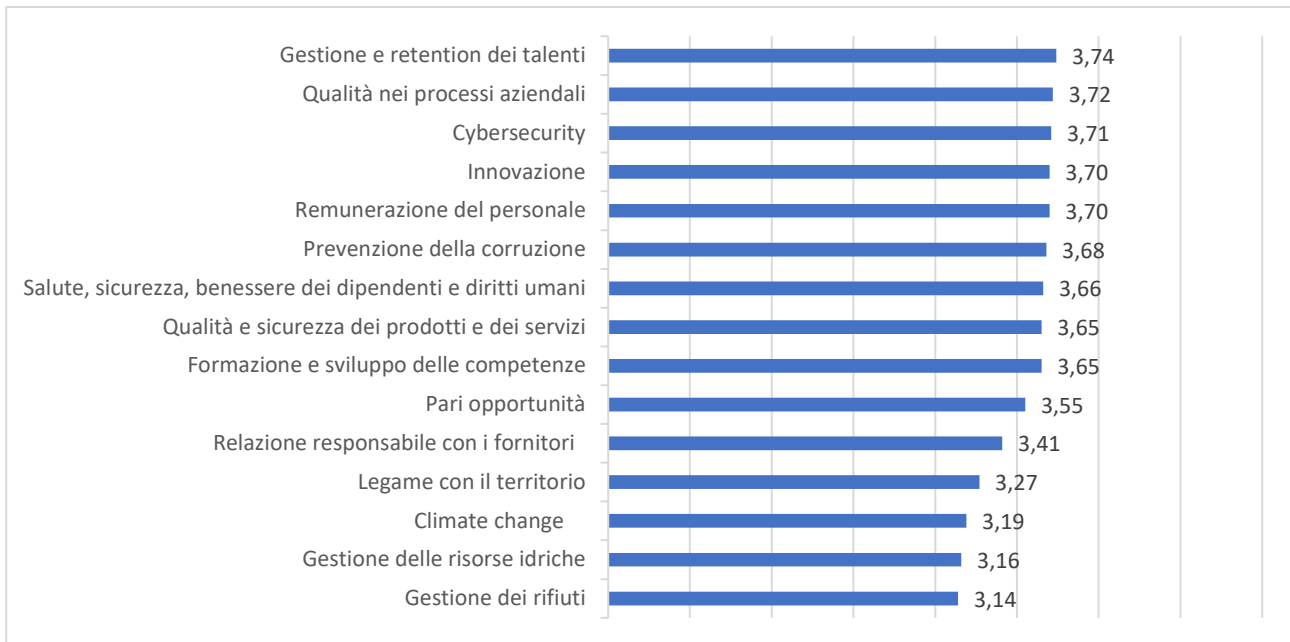
<p>REMUNERAZIONE DEL PERSONALE</p>	<p>Una politica retributiva meritocratica contribuisce a rendere il personale soddisfatto e più efficiente, con impatti positivi nel lungo termine anche sul funzionamento del sistema produttivo.</p>	<p>Adozione di un sistema di remunerazione e valutazione delle performance volto a valorizzare il contributo e l'impegno dimostrato dai dipendenti.</p>
<p>SALUTE, SICUREZZA, BENESSERE DEI DIPENDENTI E DIRITTI UMANI</p>	<p>Garantire una cultura incentrata sulla sicurezza e sulla corretta e costante formazione del personale, contribuiscono alla creazione di un ambiente più sicuro e alla diminuzione di infortuni e malattie professionali.</p>	<p>Gestione delle iniziative sulla salute e sicurezza e di programmi di formazione e prevenzione, oltre che di monitoraggio dei tassi di infortunio, delle malattie professionali e degli incidenti.</p> <p>Impegno nella tutela dei diritti umani e delle condizioni di lavoro delle persone a vario titolo coinvolte nelle attività di PIDE.</p>
<p>IMPATTI SOCIALI</p>		
<p>LEGAME CON IL TERRITORIO</p>	<p>Sostegno delle iniziative locali e collaborazioni con le amministrazioni e le organizzazioni locali per il benessere ed il</p>	<p>Coinvolgimento delle comunità e degli enti locali attraverso iniziative mirate e donazioni aziendali a</p>

	soddisfacimento del territorio e delle persone	sostegno dello sviluppo della collettività.
CYBERSECURITY	Contribuire alla diminuzione degli incidenti informatici, degli episodi di violazione dei dati, mantenendo una <i>supply chain</i> e un sistema di produzione efficiente e garantendo la massima riservatezza aziendale	Contribuire alla diminuzione degli incidenti informatici, degli episodi di violazione dei dati, mantenendo una <i>supply chain</i> e un sistema di produzione efficiente e garantendo la massima riservatezza aziendale.
RELAZIONE RESPONSABILE CON I FORNITORI	Creazione di una <i>supply chain</i> efficiente e proficua	Gestione trasparente della catena di fornitura attraverso la promozione di un dialogo costante con i fornitori e lo sviluppo di iniziative di coinvolgimento.
INNOVAZIONE	La Società, attraverso lo sviluppo di prodotti innovativi, può rinnovare e ampliare il proprio portafoglio prodotti, offrire nuove soluzioni in grado di soddisfare nuovi bisogni e migliorare quelli già esistenti, estendere l'applicazione di prodotti esistenti in nuovi mercati e garantire una crescita	Attività volte a mantenere e sviluppare la capacità di PIDE di favorire una cultura dell'innovazione dello sviluppo di nuovi prodotti, tecnologie, materiali e servizi che aumentino la competitività di PIDE sul mercato.

	considerevole delle <i>performance</i> economiche.	
QUALITA' NEI PROCESSI AZIENDALI	La Società, attraverso un'attenta gestione del capitale umano (es. adeguata retribuzione dei neoassunti, equilibrio di genere, etc.), favorisce la crescita delle competenze qualificate e un ricambio generazionale importante, con conseguente incremento dell'attrattività di nuovi talenti e un aumento dei livelli occupazionali.	Mantenimento di elevati standard di tutti i processi aziendali, che concorrono alla progettazione, sviluppo e realizzazione dei prodotti e servizi di PIDE.
QUALITA' E SICUREZZA DEI PRODOTTI E DEI SERVIZI	La Società, attraverso l'adozione di un sistema strutturato di processi e procedure idonei a garantire i parametri di qualità, sicurezza ed efficacia definiti dalle normative di riferimento, può comportare vantaggi, quali ad esempio l'incremento della fiducia dei clienti e il mantenimento della marginalità economica.	Mantenimento di elevati standard di qualità e sicurezza di prodotti e servizi in fase di utilizzo da parte dell'utente finale.

GOVERNANCE		
PREVENZIONE DELLA CORRUZIONE	Diminuzione di violazione di leggi, regolamenti ed atti illeciti di collusione e corruzione da parte dei dipendenti.	Conformità al piano di prevenzione della corruzione e della trasparenza, valorizzazione, sviluppo e realizzazione di un efficace processo di gestione del rischio di corruzione, promozione di una cultura della valutazione del rischio all'interno della Società, incentivando l'attuazione di percorsi formativi e di sensibilizzazione per l'intero personale nonché la diffusione di una cultura organizzativa basata sull'integrità.

I dati raccolti sono stati analizzati e i risultati ottenuti hanno consentito la definizione dell'analisi di materialità, riportata di seguito:



La Società ha analizzato e valutato la rilevanza degli impatti dell'organizzazione, affermando l'impegno costante verso la salvaguardia e il monitoraggio delle tematiche materiali in tutte le aree di *business*.

L'attenzione è rivolta in particolare a (i) gestione e *retention* dei talenti; (ii) gestione della qualità nei processi aziendali; (iii) *cybersecurity* e la protezione dei dati (iv) innovazione; (v) remunerazione del personale; (vi) prevenzione della corruzione; (vii) salute, sicurezza e benessere dei dipendenti e dei diritti umani; (viii) qualità e sicurezza dei prodotti e dei servizi; (ix) formazione e lo sviluppo delle competenze; (x) pari opportunità; (xi) relazione responsabile con i fornitori; (xii) legame con il territorio; (xiii) *climate change*; (xiv) gestione delle risorse idriche nonché (xv) gestione dei rifiuti.

I 15 temi materiali identificati trovano una rendicontazione puntuale all'interno del documento nelle diverse sezioni.

6 GLI OBIETTIVI DI SVILUPPO SOSTENIBILE E LE PRIORITÀ

PER PIDE

L'Agenda Globale per lo Sviluppo Sostenibile, adottata nel settembre 2015 da 193 Paesi membri delle Nazioni Unite, ha l'obiettivo di stimolare e responsabilizzare tutti i Paesi aderenti a intraprendere un percorso verso la sostenibilità, a beneficio delle persone, del pianeta e della prosperità.

I *Sustainable Development Goals* ("SDGs") che compongono l'Agenda 2030 abbracciano vari ambiti, tra cui l'azione per le persone, con l'obiettivo di sradicare la povertà in tutte le sue forme; l'azione per il pianeta, promuovendo un consumo e una produzione responsabili; e l'azione per la prosperità, assicurando che tutti gli esseri umani possano beneficiare dei progressi economici, sociali e tecnologici.

La definizione di 17 obiettivi comuni di sviluppo sostenibile (*Sustainable Development Goals* - SDGs), declinati in 169 *target* da raggiungere entro l'anno 2030, implica che tutti i Paesi, così come ogni individuo, siano chiamati a contribuire attivamente, definendo una strategia di sviluppo sostenibile propria e coinvolgendo tutte le componenti della Società.



Questo ruolo attivo è richiesto anche alle imprese, che, grazie alle proprie risorse e competenze, possono offrire un contributo fondamentale al raggiungimento degli SDGs.

PIDE, con l'obiettivo di costruire un futuro migliore e più sostenibile, si impegna ogni giorno per garantire la sostenibilità dei processi produttivi e la salvaguardia dell'ambiente. Lavorando a stretto contatto con le comunità locali, PIDE si adopera per tutelare i territori in cui opera e garantire la sicurezza sul lavoro, convinto che un'azienda sia veramente sostenibile quando genera valore a lungo termine, ossia per le generazioni future.

Per questo, PIDE persegue costantemente l'obiettivo di rendere i principi della responsabilità sociale parte integrante della sua cultura aziendale, rispondendo alle aspettative degli *stakeholder* e alimentando un circolo virtuoso che stimola sinergie continue e attiva un percorso condiviso e proattivo.

Essere sostenibili per PIDE significa:

- *migliorare costantemente la salute e la sicurezza negli ambienti di lavoro;*
- *promuovere l'innovazione tecnologica;*
- *sostenere una catena di fornitura responsabile, ispirata ai principi ESG;*
- *mantenere alta la soddisfazione e la fiducia dei clienti;*
- *dialogare e supportare le comunità locali sostenendole;*
- *impegnarsi nella riduzione dell'impatto ambientale e contribuire alla lotta contro i cambiamenti climatici.*

E' nella consapevolezza di tale responsabilità che PIDE ha deciso di ispirarsi ai 17 *Global Goals* per lo sviluppo sostenibile delle Nazioni Unite, proseguendo nel proprio cammino verso un progresso sostenibile. Ciò avviene attraverso l'adozione di una strategia integrata, che coniuga la tutela dell'ambiente, la responsabilità sociale e di *governance* con una sana crescita economica.

In questo contesto, il potenziale del settore in cui opera PIDE è molto ampio. Si estende dalle numerose applicazioni nella gestione delle risorse ambientali e degli impatti locali del cambiamento climatico, alla gestione logistica. La vera sfida, oggi, è utilizzare in modo innovativo le tecnologie esistenti per rispondere agli obiettivi degli SDGs, creando valore per gli azionisti e per tutti gli *stakeholder*.

Con questo spirito, PIDE ha avviato un percorso volto a contribuire in modo concreto all'Agenda Globale 2030, attraverso azioni ed iniziative che siano parte integrante della propria strategia di sviluppo.

In quanto azienda *leader* nei servizi legati alla transizione ecologica, PIDE si impegna a fare la propria parte per un mondo più sostenibile e per il raggiungimento degli obiettivi dell'Agenda 2030 (SDGs *goals*).

Il Piano di Sostenibilità

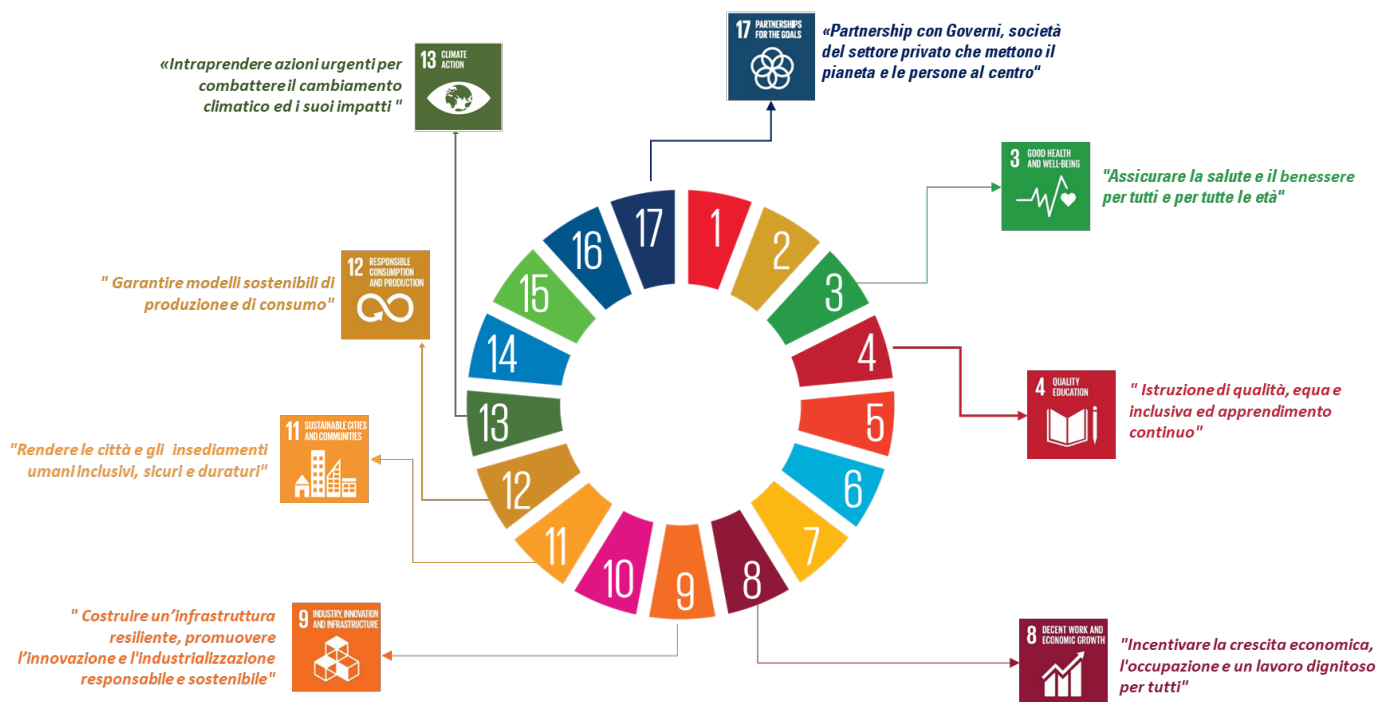
La tecnologia e l'innovazione sono il *core* business di PIDE.

PIDE ha continuato il proprio percorso di miglioramento continuo in ambito Sostenibilità anche nel corso del 2024.

Per il 2025, PIDE si è prefisso di predisporre un Piano di Sostenibilità pluriennale, prevedendo i seguenti macro-obiettivi:

- A) Miglioramento del proprio impatto sull'ambiente;**
- B) Miglioramento delle politiche sociali di PIDE;**
- C) Miglioramento delle politiche di Governance di PIDE.**

PIDE ha quindi identificato alcuni obiettivi prioritari, come di seguito indicato.



PIDE si impegna inoltre a rafforzare il coinvolgimento e il dialogo con gli *stakeholder*, promuovendo e partecipando attivamente a occasioni di confronto con diversi portatori di interesse sui temi dello sviluppo sostenibile.

7 LA NOSTRA SOSTENIBILITÀ IN RELAZIONE AI FATTORI

ESG

PIDE si impegna a perseguire specifici obiettivi in materia ESG - *Environmental, Social and Governance* - attraverso un continuo miglioramento delle proprie *performance*, allineate agli obiettivi di *business*.

In questo senso, PIDE si impegna:

- **per la dimensione *Environmental***
 - migliorare le *performance* ambientali per concorrere al raggiungimento della neutralità climatica;
 - promuovere un piano complessivo di riduzione dei rifiuti e minimizzazione del loro impatto ambientale;
 - tutelare le risorse naturali dei territori nei quali PIDE opera.

- **per la dimensione *Social***
 - diventare un punto di riferimento europeo per i talenti del settore attraverso il potenziamento della crescita delle competenze e del *welfare* aziendale;
 - promuovere i più elevati *standard* di salute e sicurezza nel pieno rispetto delle norme locali ed internazionali, sia al proprio interno sia lungo la propria catena del valore;
 - promuovere la parità di genere in conformità a quanto disposto dalla norma ISO 30415:2021;
 - favorire una crescita aziendale orientata alla diversità e alla valorizzazione delle persone.

- **per la dimensione *Governance***

- adottare un sistema integrato di compliance attraverso la collaborazione delle diverse funzioni aziendali allo scopo di sviluppare le proprie metodologie di gestione del rischio in modo coerente con le strategie e l'operatività aziendale;
- implementare un modello organizzativo aziendale per la *cybersecurity*;
- diffondere la cultura dell'anticorruzione mediante l'adozione delle misure di prevenzione anche attraverso l'adozione di un modello conforme agli *standard* e la cooperazione con le diverse associazioni del settore.

8 L'IMPEGNO DI PIDE SULLA SOSTENIBILITÀ

Nel suo modello di impresa, PIDE considera la sostenibilità un valore fondamentale che guida le scelte strategiche e operative dello stesso, assicurando una crescita duratura e coerente con i principi di rispetto per l'ambiente, valorizzazione delle persone e interazione positiva con i territori e le comunità in cui opera. PIDE, infatti, si è impegnato attivamente nella promozione di iniziative locali legate alla sostenibilità, concretizzando il proprio impegno con una serie di azioni dirette sul territorio.

Comunicazione in materia di sostenibilità

A testimonianza del costante impegno nella promozione e diffusione della cultura della sostenibilità, PIDE ha intrapreso diverse iniziative volte a integrare i temi ESG nei percorsi formativi e nei canali di comunicazione interna ed esterna.

A partire dal 2022, con l'obiettivo di valorizzare il Report non finanziario e dare evidenza alle attività, politiche e iniziative che riflettono l'identità e la *mission* sostenibile di PIDE, la Società ha rafforzato il proprio approccio comunicativo, attribuendo maggiore visibilità ai temi di sostenibilità (*sustainability items*). Ciò è avvenuto attraverso l'utilizzo di canali ad alto impatto, tra cui il sito web istituzionale, al fine di coinvolgere sia il pubblico esterno che la comunità aziendale interna.

Altresì, PIDE intende per il 2025 integrare i contenuti legati alla sostenibilità nei percorsi formativi aziendali, con l'obiettivo di sensibilizzare e responsabilizzare il personale rispetto ai temi ESG.

Verso una Supply Chain sostenibile

In anticipo rispetto all'entrata in vigore della Direttiva CSRD per la propria realtà aziendale, PIDE nel corso del 2025 si impegna a rafforzare la propria catena di fornitura, rendendola solida, affidabile e coerente con i principi della sostenibilità. L'obiettivo è costruire un ecosistema integrato e innovativo, in grado di promuovere lo sviluppo sociale ed economico dei territori in cui PIDE opera.

In quest'ottica, si intende avviare per il 2025 un processo di progressiva integrazione dei criteri ESG lungo tutta la *supply chain*, con l'intento di allineare le pratiche di approvvigionamento ai requisiti della nuova suindicata normativa.

9 LA GOVERNANCE DI PIDE

Il sistema di *Corporate Governance* di PIDE, nonché la definizione degli Organi e delle Cariche Sociali, è volto al raggiungimento del massimo equilibrio fra esigenze di flessibilità e tempestività nelle decisioni, alla ricerca della più chiara trasparenza nelle relazioni fra i diversi centri di responsabilità e le entità esterne, alla precisa individuazione di ruoli e conseguenti responsabilità.

Il sistema di governo societario di PIDE è strutturato secondo il modello tradizionale di amministrazione e controllo e si caratterizza per la presenza degli organi di seguito indicati:

- Assemblea dei Soci
- Organo Amministrativo

Ai sensi dello Statuto sociale, sono previsti ruoli e responsabilità distinti dei vari organi sociali all'interno di tale modello: l'Assemblea, quale espressione dell'interesse della generalità degli azionisti, esprime, attraverso le proprie deliberazioni, la volontà sociale; l'Amministratore Unico è l'organo investito dei più ampi poteri per la gestione ordinaria e straordinaria della Società, con facoltà di compiere tutti gli atti ritenuti opportuni per il conseguimento dell'oggetto sociale, fatta eccezione per quelli riservati all'Assemblea dalla legge.

La Società adotta con rigore i processi necessari per prevenire eventuali conflitti di interessi in tutti gli organi necessari.

La Società, nella consapevolezza della necessità e importanza di creare valore nel medio-lungo periodo e nell'ottica di aumentare la propria impronta di impresa socialmente responsabile, ha adottato il Codice

Etico, adattandolo ad un sistema ispirato ai più elevati *standard* di trasparenza, correttezza e sostenibilità nella gestione dell'impresa, conformemente a quanto previsto dalle norme di legge e regolamentari di riferimento e allineato alle *best practices* internazionali.

Come esplicitamente sancito nel Codice Etico, PIDE promuove e tutela la diversità in tutte le sue forme, valorizzando le differenze di etnia, genere, età, nazionalità, religione e convinzioni personali. Questo impegno si traduce in un'azione concreta volta a garantire pari opportunità e inclusione all'interno dell'ambiente di lavoro. PIDE condanna fermamente ogni forma di discriminazione, assicurando equità e imparzialità in tutte le fasi del rapporto di lavoro: dalla selezione e assunzione del personale, all'assegnazione di ruoli e responsabilità, alla definizione degli obiettivi, all'erogazione della formazione e delle politiche retributive, fino alla cessazione del rapporto stesso.

In linea con le *best practice*, PIDE ha implementato un solido sistema di compliance integrata, volto a garantire trasparenza, correttezza e piena conformità alle normative vigenti. A tal fine, la Società è dotata dei seguenti strumenti normativi e procedurali:

- ***Codice etico e disciplinare di comportamento;***
- ***Modello di organizzazione, gestione e controllo*** (ex D.Lgs. 231/2001 e s.m.i.);
- di una "***Procedura segnalazioni di illeciti ed irregolarità***" e connesso canale di segnalazione "***whistleblowing***", con piattaforma fornita da società IT qualificata- informative per dipendenti e *stakeholders*.

Per il 2025, la Società si pone l'obiettivo – tra l'altro – di adottare un Codice Anticorruzione.

La Società, in considerazione del significativo riflesso che le evoluzioni normative hanno sulle Procedure aziendali con rilevanza 231 e al fine di rendere efficace il Modello 231, ha adottato specifiche procedure atte a prevenire la commissione di reati rientranti nel perimetro di operatività 231.

Con riferimento al tema dell'anticorruzione, si segnala nel corso del 2024 l'erogazione dell'intervento formativo secondo quanto previsto dalle best practices in materia 231.

Le citate procedure nonché i relativi corsi di formazione, oltre a prevenire i reati corruttivi anche ai sensi del D.Lgs. 231/2001 sono atte a disciplinare anche eventuali e potenziali conflitti di interessi.

PIDE impronta le proprie attività al rigoroso rispetto di principi etici inderogabili, quali legalità, legittimità, onestà, correttezza e trasparenza, nella convinzione che tali valori rappresentino un fondamento imprescindibile per uno sviluppo economico e sociale sostenibile.

In particolare, la Società, consapevole degli effetti negativi che le pratiche corruttive possono generare nei contesti in cui opera, rigetta e condanna ogni forma di concussione e corruzione, inclusi i semplici tentativi.

La prevenzione della corruzione non costituisce soltanto un obbligo di natura normativa, ma rappresenta anche un principio cardine dell'operato della Società, contribuendo alla tutela della propria integrità e reputazione e alla promozione di relazioni d'affari etiche e trasparenti.

La Società ha esteso l'adozione dei medesimi principi a tutti i clienti, fornitori, e terzi con cui collabora a vario titolo, tramite l'approvazione dei seguenti documenti di riferimento:

- *Codice Etico, che definisce i valori ed i principi ai quali la Società si ispira, impegnandosi a rispettarli nel perseguire la propria mission;*
- *Modello di Organizzazione e Gestione ai sensi del Decreto Legislativo 231/2001.*

La società persegue qualsiasi forma di comportamento corruttivo e richiede la piena conformità alla legge e alle normative di riferimento, impegnandosi ad adottare e far rispettare *il Sistema di Gestione per la Prevenzione della Corruzione*. Tale impegno si estende anche all'incremento della consapevolezza degli *stakeholder* sulle regole e sui comportamenti che devono essere osservati.

I destinatari delle disposizioni contenute nel Codice di Condotta e nel Modello 231 devono rispettare e far rispettare tali principi durante lo svolgimento delle proprie mansioni, anche nelle attività all'estero, in piena osservanza delle leggi e delle normative locali. È loro responsabilità orientare le proprie azioni ai principi e agli obiettivi contenuti nei documenti sopra citati, segnalando tempestivamente eventuali carenze o inosservanze. Per tutelare l'immagine e la reputazione della Società, è indispensabile che i rapporti, sia interni che esterni a PIDE, siano improntati su:

- *professionalità, trasparenza, correttezza, cortesia e integrità;*
- *rispetto della legge, con particolare attenzione ai reati contro la Pubblica Amministrazione e nei rapporti con i privati;*
- *indipendenza da qualsiasi forma di condizionamento, sia interno che esterno.*

Il personale, nello svolgimento delle proprie attività, compresi i rapporti con partner, clienti, fornitori, ecc., si deve attenere a principi di trasparenza, chiarezza, correttezza, integrità ed equità, come già previsto nel Codice Etico.

9.1 Approccio alla fiscalità e *governance* fiscale

In linea con i principi di responsabilità, come meglio esplicitati nel proprio Codice Etico, PIDE adotta comportamenti ispirati ai principi di legalità e integrità nell'osservanza della legislazione tributaria dei Paesi in cui opera, curando il tempestivo assolvimento degli adempimenti fiscali e adottando la massima trasparenza e leale collaborazione nella gestione dei rapporti con le Autorità fiscali.

L'approccio adottato da PIDE nel rispetto della normativa tributaria si concretizza attraverso:

- *il monitoraggio costante dell'evoluzione della normativa tributaria e delle relative interpretazioni ufficiali fornite dall'Amministrazione finanziaria, con valutazione immediata dei potenziali effetti sull'operatività corrente di PIDE e delle eventuali azioni di adeguamento da adottare;*

- *l'analisi preventiva, con il supporto ove necessario di consulenti esterni, dei profili fiscali relativi alle eventuali operazioni straordinarie che dovessero interessare le entità di PIDE;*
- *l'analisi preventiva, con il supporto ove necessario di consulenti esterni, dei profili fiscali relativi alle principali operazioni commerciali attive e passive, effettuate nell'ambito delle attività caratteristiche di PIDE nei confronti di fornitori e clienti esterni a PIDE stesso;*
- *la revisione costante, con l'eventuale supporto di consulenti esterni, dei profili fiscali relativi ai processi e ai contratti già in corso.*

PIDE è particolarmente attento all'osservanza della legislazione tributaria, consapevole del ruolo che la fiscalità riveste nel finanziamento dei servizi a favore delle comunità in cui opera. In questo contesto, la Società si impegna a garantire il rispetto sia formale che sostanziale di tutte le leggi, i regolamenti e le interpretazioni ufficiali, in linea con il profilo di rischio di PIDE e con i suoi valori istituzionali. PIDE esclude l'utilizzo di schemi di pianificazione fiscale aggressiva e di elusione fiscale.

PIDE è attento a garantire la massima trasparenza nei confronti dei terzi per quanto concerne la materia fiscale. Tale attenzione è rivolta anzitutto nei confronti delle Autorità fiscali dei Paesi in cui PIDE opera, garantendo sempre il tempestivo ed esaustivo adempimento delle eventuali richieste di informazioni o verifiche fiscali, rivolte dalle predette attività nei confronti di PIDE.

9.2 Gestione responsabile del *business* di PIDE

PIDE adotta un modello di gestione e organizzazione fondato su principi di etica, qualità, innovazione e sicurezza, che ne rappresentano il patrimonio. Questo modello si concretizza da un lato attraverso il Codice Etico e le Politiche aziendali, e dall'altro mediante l'implementazione di strumenti di gestione e controllo, tra cui l'adozione di procedure operative volte a monitorare la corretta conduzione delle attività aziendali. L'approccio di PIDE si basa sulla piena consapevolezza di dover operare nell'interesse di tutti gli *stakeholder* e della collettività in generale, in coerenza con i valori sanciti nel proprio Codice Etico. Tale visione guida quotidianamente le scelte strategiche e operative, garantendo un impegno costante verso uno sviluppo sostenibile, trasparente e responsabile.

9.2.1 Pilastri Identitari e Valoriali

PIDE ambisce a costruire una strategia di crescita fondata sulla progettazione e l'erogazione di servizi innovativi, che rappresentano il fulcro del proprio approccio strategico di *business*. I principi di responsabilità che ispirano tale visione si traducono in un modello di gestione orientato alla valorizzazione di rapporti fiduciarî solidi con tutti gli *stakeholder*, alla prevenzione dei rischi in un contesto in continua evoluzione e all'identificazione proattiva dei bisogni emergenti del mercato, in coerenza con le esigenze di investimento e gli obiettivi di una crescita sostenibile. In questa prospettiva, PIDE persegue una strategia incentrata alla creazione di valore duraturo, improntata su scelte capaci di massimizzare la soddisfazione del cliente attraverso prodotti e servizi ad alto contenuto innovativo. Il tutto avviene nel pieno rispetto dei principi di equità e correttezza nella gestione dei rapporti di lavoro, delle normative in materia di salute e sicurezza sul lavoro e delle leggi applicabili, promuovendo *standard* etici, trasparenza, sviluppo professionale, benessere organizzativo e pari opportunità.

Per mantenere vivo questo obiettivo, PIDE richiede a tutti i propri collaboratori il rispetto dei più elevati standard di condotta, così come stabilito dal Codice Etico. Questo documento, pienamente coerente con il *purpose* aziendale richiama e valorizza i principi di Integrità, Fiducia, Responsabilità, Trasparenza, Rispetto delle diversità, Impegno, Professionalità e Riservatezza, che rappresentano il fondamento della cultura organizzativa di PIDE.

9.2.2 Codice Etico

La Società, consapevole della necessità e dell'importanza di generare valore nel medio-lungo periodo, ha adottato il proprio Codice Etico, allineato all'evoluzione della sensibilità civile, nonché all'adeguamento delle normative di riferimento di maggiore rilevanza.

Il sistema di *corporate governance*, allineato alle disposizioni del Codice Etico, ha l'obiettivo di contribuire al raggiungimento di un successo sostenibile, massimizzare il valore per gli *Stakeholder*, assicurare i più alti livelli di trasparenza e integrità nella conduzione delle attività di *business* e presidiare il sistema di controllo dei rischi aziendali.

Il Codice Etico di PIDE ha, quindi, l'obiettivo di definire e comunicare ai propri destinatari i valori ed i principi di comportamento cui gli stessi debbono attenersi nello svolgimento delle attività aziendali e nei rapporti con i soggetti con cui PIDE si relaziona (*stakeholder*, clienti e fornitori).

Il Codice Etico è applicabile alla Società e definisce i principi di comportamento che costituiscono la declinazione pratica dei principi etici, cui tutti i destinatari dello stesso devono attenersi e definiscono, assieme alle politiche, i presidi aziendali deputati a vigilare sull'applicazione dei principi di condotta nonché gli impegni e le responsabilità dei dipendenti e costituisce il programma per assicurare un'efficace prevenzione anche in tema di salute, sicurezza, igiene e ambiente.

I destinatari sono, altresì, gli organi sociali di PIDE, tutti i dipendenti, nonché tutti i soggetti terzi - persone fisiche o giuridiche - che agiscono in nome e per conto della Società o con intrattengono con essa rapporti

d'affari continuativi (tra cui, a titolo esemplificativo, fornitori, consulenti, esperti, agenti e concessionari). Tutti i destinatari sono tenuti a osservare i valori e i principi espressi nel Codice Etico, impegnandosi formalmente al loro rispetto mediante accettazione e sottoscrizione del medesimo. Ciascun destinatario è inoltre tenuto a rispettare le leggi e i regolamenti applicabili nei contesti geografici in cui PIDE opera, conformando i propri comportamenti ai principi contenuti nel Codice Etico. Il Codice Etico rappresenta la guida da seguire per stimolare e rinforzare il senso di appartenenza all'azienda e competere lealmente sul mercato, migliorare la soddisfazione dei propri clienti, accrescere il valore per gli azionisti e sviluppare le competenze, la crescita umana e professionale delle proprie risorse, costituisce un elemento fondamentale del modello organizzativo di controllo interno, che PIDE si impegna a rafforzare e implementare costantemente.

Il Codice Etico è basato sui seguenti valori guida:

- Principi etici di correttezza, trasparenza, onestà e integrità cui si devono conformare sia il personale interno, sia i collaboratori, i fornitori e coloro ai quali PIDE è legato da stretti rapporti commerciali. Questi sono i principi etici a cui PIDE si ispira al fine di competere efficacemente e lealmente sul mercato, soddisfare le aspettative delle comunità dei territori in cui opera, migliorare la soddisfazione dei propri clienti, accrescere il valore per gli azionisti e sviluppare le competenze e la crescita professionale delle proprie risorse.
- Norme di comportamento: definiscono le linee guida e le norme alle quali tutti i Destinatari del Codice Etico sono tenuti ad attenersi per il rispetto dei principi generali e per prevenire il rischio di comportamenti non etici; le regole di comportamento presenti nel Codice Etico coprono i temi di natura non finanziaria trattati nel presente Bilancio di Sostenibilità.
- Modalità di attuazione e controllo: definiscono i presidi aziendali deputati a vigilare sull'applicazione del Codice Etico nonché i sistemi di segnalazione utilizzabili dai destinatari, il

sistema di monitoraggio per l'attuazione dei principi e per l'osservanza del Codice Etico e per il suo continuo miglioramento.

9.2.3 L'attenzione ai diritti umani in PIDE

PIDE riconosce da sempre la centralità dei diritti umani e il rispetto dell'integrità di ciascun collaboratore rappresenta per PIDE una priorità imprescindibile nella conduzione del proprio *business* e un requisito fondamentale per lo sviluppo di un ambiente di lavoro collaborativo e affidabile ispirato alla lealtà, alla correttezza, al rispetto dei principi aziendali e degli obblighi di legge vigenti.

A tal fine, inoltre, PIDE si impegna a non intrattenere rapporti con fornitori, partner e clienti che impieghino pratiche riconducibili a violazioni o abusi dei diritti umani. Si richiede, infatti, ai propri fornitori e subappaltatori l'accettazione contrattuale del Codice Etico aziendale, al fine di garantire il rispetto degli stessi principi nella conduzione delle loro attività.

Per diffondere questi principi e aggiornare le persone sulle politiche e le procedure relative al rispetto dei diritti umani, PIDE intende promuovere anche per il futuro percorsi formativi strutturati e costanti.

All'interno del proprio Codice Etico, PIDE afferma con chiarezza la propria responsabilità nel prevenire e contrastare qualsiasi forma di molestia o comportamento indesiderato, inclusi quelli legati a etnia, genere, religione, orientamento sessuale, opinioni personali o qualsiasi altra caratteristica individuale, quando tali comportamenti abbiano lo scopo o l'effetto di ledere la dignità della persona. PIDE condanna fermamente ogni forma di rapporto di lavoro irregolare, l'impiego di lavoro minorile e qualsiasi forma di sfruttamento o indebito vantaggio derivante da condizioni di vulnerabilità o disparità.

I principi etici cui si ispira PIDE sono richiamati anche all'interno del Modello di Organizzazione, Gestione e Controllo ex D.Lgs. 231/2001. Il mancato rispetto di tali principi può esporre PIDE a sanzioni e responsabilità connesse alla commissione dei reati contemplati dal Decreto. Nel corso 2024, è stata

erogata formazione in materia anticorruzione rivolta sia all'alta Direzione sia ai dipendenti, con l'obiettivo di rafforzare la cultura della legalità e della prevenzione del rischio.

Altresì, sono state fornite informative sui rischi penali per la società in caso di contestazioni penali ai soggetti apicali e agli organi di controllo. In tale ambito, si è proceduto all'aggiornamento delle procedure 231 relative a gare e tender ed è stato attivato un canale di segnalazione interna (whistleblowing), conforme alla normativa vigente.

Costantemente vengono effettuati audit anche con finalità 231.

PIDE opera, inoltre, nel rispetto della dignità dei propri dipendenti, favorendo un sistema di relazioni e un dialogo costruttivo con il personale che ne alimenti la motivazione e il senso di appartenenza e che ne incoraggi il coinvolgimento diretto.

Nel corso dell'anno non è stato rilevato o segnalato alcun episodio di effettiva o anche solo presunta discriminazione o violazione dei diritti umani.

9.2.4 Sistema di politiche aziendali dei temi *Environmental, Social e Governance*

Unitamente al Codice Etico, PIDE ha adottato Politiche aziendali indirizzate ai principali ambiti operativi, brevemente descritte di seguito, che esprimono la responsabilità aziendale a garantire una condotta socialmente responsabile e a disciplinare i processi aziendali più rilevanti per il proprio business attraverso un *Sistema di Qualità Integrato*.

In particolare, PIDE ha adottato e reso operativo un Sistema di Gestione Sociale in conformità alla norma PAS 24000:2022, impegnandosi a rispettare le regole dell'etica del lavoro e ricusa tutte le condizioni di lavoro caratterizzate dalla disumanità, dallo sfruttamento, dalla discriminazione, dall'insalubrità. Con la presente Politica la Direzione Generale comunica, all'interno e all'esterno dell'azienda, che intende

operare con metodi efficienti e trasparenti per garantire il continuo miglioramento di un Sistema di Gestione aziendale socialmente ed economicamente sostenibile.

A tal fine, la Società si impegna ad uniformarsi ai requisiti della norma PAS 24000:2022 (attraverso il mantenimento nel tempo di un Sistema di Gestione ad essa conforme) e ad essere conforme a tutte le relative normative nazionali, internazionali ed altre leggi applicabili (e loro interpretazione), nonché agli altri requisiti sottoscritti. Viene promossa la diffusione interna delle conoscenze relative alle norme di riferimento, per favorire la partecipazione interna.

L'azienda si impegna affinché al proprio interno siano rispettati i requisiti della norma PAS 24000:2022 come di seguito espressi:

Diritti umani: la garanzia che all'interno dei propri ambienti lavorativi, così come presso i propri fornitori, siano rispettati i diritti umani;

Lavoro Forzato o Obbligato: rifiuto dell'impiego di lavoro forzato o obbligato e divieto di impiego di personale contro la propria volontà e di ricorso ad ogni forma di lavoro sotto minaccia o costrizione;

Divieto di addebitare commissioni o costi relativi all'assunzione, a carico totale o parziale dei lavoratori;

Lavoro infantile e minorile: rifiuto dell'impiego di lavoro infantile/minorile nel ciclo produttivo aziendale, con verifica dell'età del lavoratore in fase di assunzione;

Libertà di associazione e diritto alla contrattazione collettiva: rispetto del diritto di tutto il personale di formare, organizzare o di partecipare a sindacati di propria scelta e di contrattare collettivamente con l'azienda, senza che questo comporti alcuna conseguenza negativa o provochi ritorsioni;

Discriminazione: non ricorrere né da sostegno ad alcuna forma di discriminazione nell'assunzione, retribuzione, accesso alla formazione, promozione, cessazione del rapporto di lavoro o pensionamento, in base a razza, origine nazionale, territoriale o sociale, casta, nascita, religione, disabilità, genere, orientamento sessuale, responsabilità familiari, stato civile, appartenenza sociale, opinioni politiche, età

o qualsiasi altra condizione che potrebbe dare luogo a discriminazione. Sono vietati comportamenti, gesti, linguaggio o contatto fisico, di tipo sessuale, minacciosi e di sfruttamento;

Salute e Sicurezza: rispetto di tutti gli adempimenti cogenti in materia di salute e sicurezza nei luoghi di lavoro (es.: formazione dei lavoratori, valutazione e gestione dei rischi, ecc.) e relativa gestione nel rispetto delle specifiche procedure aziendali. Viene riconosciuto a tutto il personale il diritto di allontanarsi dal lavoro in caso di imminente e grave pericolo, senza dover chiedere il permesso all'azienda e/o al Cliente;

Rapporti di lavoro e contrattuali: promuove un clima sereno fra i lavoratori, persegue il rispetto del CCNL di riferimento. In caso di pratiche disciplinari l'azienda non attua né favorisce la pratica di punizioni corporali, coercizione mentale o fisica e abusi verbali. I provvedimenti disciplinari eventualmente intrapresi devono fare riferimento alla legge e al Contratto Collettivo Nazionale del Lavoro (CCNL) di riferimento. Le misure sanzionatorie progressive da adottare vengono rese note ai lavoratori attraverso affissione del Codice Disciplinare aziendale in punti di comune consultazione presenti nei luoghi di lavoro;

Orario di lavoro: rispetto dei giorni di riposo e dei limiti di lavoro settimanali, dei limiti di lavoro straordinario e di tutte le altre prescrizioni di legge e del CCNL di categoria applicabili in materia di orario di lavoro;

Retribuzione: garantire che gli stipendi siano conformi al contratto di lavoro, alla normativa vigente e a quanto stabilito dal CCNL di categoria. Il pagamento degli stessi sarà effettuato con cadenza mensile ed in modo comodo per il lavoratore. L'Ufficio Personale è disponibile (telefonicamente o tramite incontro presso la sede aziendale) per la gestione di eventuali contestazioni e/o chiarimenti relativi ai pagamenti dei salari. Persegue inoltre la volontà di dare ai propri dipendenti un salario che garantisca un livello di vita dignitoso;

Etica del lavoro: che l'azienda si comporti in maniere eticamente sostenibile anche verso il contesto esterno.

Sistema di Gestione: implementazione ed efficace attuazione di un Sistema di Gestione Sociale secondo lo Standard PAS 24000:2022, finalizzato al monitoraggio delle performance ed al miglioramento continuo; tempestiva attuazione di azioni correttive e preventive mediante attribuzione di adeguate risorse da parte dell'Alta Direzione.

La Società richiede che gli stessi requisiti siano rispettati dai propri fornitori.

La Direzione ha individuato un Responsabile del Sistema di Gestione Sociale (RSGS) il quale dispone dell'autorità e delle necessarie risorse per assicurare il corretto funzionamento del sistema.

Tutto il personale aziendale e tutte le altre parti interessate hanno la possibilità di rivolgersi al RSGS per eventuali segnalazioni a carattere etico-sociale. Il dialogo nei luoghi di lavoro è una componente chiave della responsabilità Sociale.

Allo scopo di assicurare sia all'organizzazione che a tutte le Parti Interessate la possibilità di contribuire in modo costruttivo al miglioramento del Sistema di Gestione per la Responsabilità Sociale, la Società ha infatti attivato un sistema di comunicazione per la gestione delle segnalazioni inerenti all'applicazione della norma PAS 24000:2022, diffuso ai lavoratori con l'ausilio di specifico documento (Informativa PAS 24000).

I lavoratori hanno, inoltre, eletto il loro Rappresentante Lavoratori per il Sistema di Gestione Sociale (RLSGS) ed istituito un canale per le segnalazioni per il mancato rispetto dei requisiti del SGS.

Il Comitato di Ascolto e Guida sarà deputato a raccogliere le segnalazioni in merito seguendo la procedura predisposta.

Le segnalazioni possono essere effettuate secondo le seguenti modalità:

- 1) con consegna mano al Comitato di Ascolto e Guida (CAG);
- 2) per iscritto avete a Vostra disposizione dei moduli per i reclami PAS24000. È cura di RLSGS raccogliere periodicamente tali segnalazioni;
- 3) per posta, le comunicazioni possono essere inviate all'indirizzo Via Zanica, 19K – 24050 Grassobbio (BG), Italia, indicando sulla busta " all'attenzione del CAG";
- 4) Attraverso la piattaforma di Whistleblowing "MIT Whistle" accessibile al sito www.soffiate.it;
- 5) comunicazioni verbali, nel caso di segnalazioni verbali (anche telefoniche), il CAG ha il dovere di mantenere l'anonimato, se richiesto, del lavoratore da cui riceve la comunicazione.

Il Comitato di ascolto e guida intraprenderà un'azione immediata per indagare su tutti i reclami registrati.

La continua analisi e valutazione delle indicazioni derivanti dalle Parti Interessate, costituisce la base per un dialogo aperto e costruttivo per l'individuazione di progetti ed obiettivi di reciproca soddisfazione.

L'efficacia nel tempo del SGS e l'adeguatezza della presente Politica Sociale viene valutata dall'Alta Direzione sviluppando periodici Riesami della Direzione, attraverso riscontri diretti con le parti interessate ed analizzando i risultati dei monitoraggi aziendali e degli audit interni.

La Salute e Sicurezza sui Luoghi di Lavoro e la Prevenzione degli Incidenti Rilevanti rappresenta un impegno concreto nella tutela della salute e sicurezza dei lavoratori, della collettività e degli impianti aziendali. Gli obiettivi principali includono il controllo e la riduzione sistematica dei rischi, fino alla loro eliminazione ove tecnicamente possibile, la prevenzione di infortuni e malattie professionali, nonché la

promozione di un ambiente di lavoro sicuro e salubre. Tale approccio è attuato nel pieno rispetto della normativa vigente in materia, nonché degli ulteriori requisiti volontariamente sottoscritti da PIDE in tema di salute e sicurezza sul lavoro.

Oltre a perseguire costantemente il miglioramento delle condizioni di salute e sicurezza nei luoghi di lavoro per le proprie risorse interne, PIDE investe attivamente nella tutela dell'ambiente in cui opera, con l'obiettivo di garantire a tutte le persone un contesto lavorativo sicuro, salubre e confortevole.

Il principio fondamentale del Codice stabilisce che tutti i dipendenti, a qualunque livello, svolgano le proprie attività esclusivamente nell'interesse delle Società appartenenti a PIDE, rispettando pienamente i più elevati principi giuridici e deontologici.

PIDE è consapevole dell'importanza del proprio ruolo all'interno della comunità in cui opera e delle conseguenti responsabilità etiche e sociali nei confronti di tutti i suoi interlocutori, pertanto, ha deciso di rendere esplicito e di trasmettere all'esterno il sistema di valori che sta alla base del suo modo di essere e di agire. In un contesto sempre più complesso e in rapido cambiamento, la Società ha quindi ritenuto necessario puntualizzare i valori e le regole di comportamento che hanno portato PIDE, nel tempo, a porre come prioritaria la qualità e la correttezza delle relazioni con tutti i suoi interlocutori, sviluppando veri e propri strumenti di gestione di qualità, sicurezza sul lavoro, ambiente ed etica e dotandosi di un Modello organizzativo ex D.Lgs. 231/2001. Attraverso il Codice Etico, la Società ha quindi definitivamente esplicitato i fondamenti del proprio stile, per rafforzare ancora di più le relazioni instaurate, affinché ogni sfida futura possa essere affrontata mantenendo sempre il rispetto degli impegni e la trasparenza delle decisioni, per continuare a promuovere uno sviluppo sostenibile attento a tutte le dimensioni del fare impresa.

La Società conforma lo svolgimento delle proprie attività a principi etici inderogabili quali legalità, legittimità, onestà, correttezza e trasparenza. Il rispetto rigoroso di tali valori è ritenuto un presupposto imprescindibile per uno sviluppo economico e sociale sostenibile e responsabile.

Il Codice Etico definisce i criteri generali di comportamento cui sono tenuti tutti coloro che, a vario titolo, direttamente o indirettamente, stabilmente o temporaneamente, instaurano rapporti e relazioni con la Società. Più precisamente, i soggetti in posizione apicale così come tutti i dipendenti, collaboratori, consulenti e, più in generale, i soggetti terzi che intrattengono rapporti con la Società, sono tenuti al rigoroso rispetto dei principi fondamentali di onestà, integrità morale, legalità, correttezza, trasparenza e obiettività nello svolgimento delle proprie attività e nel perseguimento degli obiettivi aziendali. **Anche nel corso del 2024 non sono state rilevate violazioni del Modello di Organizzazione, Gestione e Controllo, né sono pervenute all'Organismo di Vigilanza segnalazioni di illeciti o irregolarità, né in riferimento alla Società.**

9.2.5 Etica del *business* e lotta alla corruzione

Integrità e lotta alla corruzione sono valori fondanti per PIDE, che vengono declinati in un modello di *governance* e di *policy* aziendale costruito su principi etici e sull'impegno nella gestione corretta e trasparente del *business*, volto a contrastare ogni rischio di corruzione in conformità al quadro normativo e coerentemente al Codice Etico aziendale.

In tale ambito, assumono particolare rilevanza i rischi legati a possibili comportamenti fraudolenti da parte dei dipendenti quali attività di corruzione o di donazione nei confronti di un pubblico ufficiale e/o enti terzi.

In base a quanto previsto dal Codice Etico:

- l'Organo Amministrativo, i dirigenti, i dipendenti e gli altri destinatari del Codice Etico devono conformarsi agli standard di integrità, onestà e correttezza in tutti i rapporti all'interno e all'esterno di PIDE;
- viene condannato ogni tipo di corruzione, sia nei confronti di pubblici ufficiali che di privati cittadini.

L'attenzione alla prevenzione "attiva" dei reati è garantita dal Modello di Gestione Organizzazione e Controllo (nel seguito anche "Modello 231") adottato ed attuato dall'Organo Amministrativo ai sensi del D.lgs. 231/2001 (di seguito anche "Decreto 231") nonché dall'Organismo di Vigilanza (di seguito "OdV"). L'OdV è incaricato di monitorare l'efficace attuazione e l'osservanza del Modello 231, nonché di curarne l'aggiornamento in relazione all'evoluzione normativa, organizzativa e dei rischi aziendali. Il sistema di controllo definito dal Modello 231 include politiche e misure volte ad assicurare lo svolgimento delle attività in conformità alla legge, oltre a identificare e prevenire potenziali situazioni di rischio-reato. In linea con quanto sancito nel Codice Etico, PIDE osserva con rigore la normativa vigente nei propri ambiti operativi e si conforma alle disposizioni e alle indicazioni emanate dall'OdV, collaborando in modo pieno e trasparente, senza porre in essere comportamenti ostruzionistici.

Il Codice Etico e il Modello 231, come già precedentemente evidenziato, sono oggetto di periodiche revisioni e aggiornamenti, che garantiscono l'adeguamento sia rispetto alle evoluzioni legislative sia alle modifiche organizzative intervenute.

Il Modello 231 rappresenta un'opportunità di miglioramento della *Corporate Governance* aziendale e, al contempo, sensibilizza e guida tutte le risorse che operano in nome e per conto della Società rispetto ai temi del controllo dei processi aziendali.

PIDE ha adottato la "*Procedura di Segnalazioni circostanziate sull'applicazione di norme di legge e del Codice Etico di PIDE*", richiamata nel Modello 231 e volta a disciplinare la gestione del processo di

ricezione, analisi e trattamento delle segnalazioni relative a possibili reati, comportamenti illeciti e, in genere, di qualunque condotta irregolare o contraria alle procedure aziendali. A tal fine, PIDE ha predisposto un indirizzo di posta elettronica dell'Organismo di Vigilanza che garantisce la riservatezza del segnalante e la protezione da qualsiasi forma di ritorsione. Si tratta di un canale per rafforzare la raccolta delle segnalazioni di eventuali disfunzioni dell'assetto organizzativo o del sistema dei controlli interni nonché ogni altra irregolarità nella gestione o violazione delle norme disciplinanti l'attività di PIDE.

Altresì, la Società, consapevole dell'importanza dell'attivazione di adeguati canali di segnalazione al fine di tutelare l'integrità dell'Azienda e garantire il rispetto dei principi di legalità, correttezza e trasparenza, anche nei confronti dei terzi, nell'esercizio delle attività aziendali, ha provveduto ad attivare appositi canali di segnalazione aziendali in conformità al D.Lgs. n. 24/2023, attuativo della Direttiva UE 2019/1937, mediante un sistema di segnalazione online. A tal riguardo, la Società ha provveduto a pubblicare anche un'"Informativa sui canali per la raccolta e gestione delle segnalazioni/irregolarità- Whistleblowing", all'interno della quale vengono descritte le principali informazioni sui canali attivati per le segnalazioni, sulle procedure e sui presupposti per effettuare le segnalazioni sia interne che esterne.

Il Modello Organizzativo 231 viene diffuso e comunicato attraverso una continua attività di informazione e formazione del personale che viene erogata sia in modalità *e-learning*, sia attraverso la partecipazione a corsi in aula.

Oltre alla formazione rivolta ai soggetti a rischio, il Codice Etico ed i suoi aggiornamenti periodici vengono sottoposti alla firma per accettazione di tutti i dipendenti delle Società italiane compresi i neoassunti.

L'impegno di PIDE all'integrità, alla prevenzione della corruzione, e alla *compliance* normativa, è ripagato dall'assenza anche nel corso 2024 di azioni legali in materia di concorrenza e *antitrust*, così come dall'assenza di sanzioni monetarie, e non-monetarie, ricevute per la violazione di normative e regolamenti, in materia economica e sociale e per la violazione di normative. Anche nel corso del 2024

non si sono registrati episodi di corruzione, né sono stati avviati nei confronti della società procedimenti per contestazioni ex D.Lgs. n. 231/01.

10 LE PERSONE IN PIDE

L'attenzione e il *commitment* costante verso il capitale umano sono i pilastri fondanti su cui PIDE ha definito un piano di sviluppo teso alla valorizzazione delle capacità e delle competenze, sulla base di specifici processi di selezione, formazione, gestione e politiche di remunerazione.

L'erogazione dei servizi al mercato è garantita da una struttura a livelli gerarchici. Al livello più alto risiede la Direzione, che tramite gli organi deputati e le funzioni di staff, controlla e coordina le società operative che offrono servizi tecnici e soluzioni software ai mercati di riferimento.

Nella cornice delineata, al 31 dicembre 2024, il numero totale dei dipendenti di PIDE è pari a 34 unità, di cui 28 uomini e 6 donne.

Al fine di promuovere un'occupazione stabile e rapporti di lunga durata, la quasi totalità dei dipendenti di PIDE ha un contratto di lavoro a tempo indeterminato, coerentemente con i trend occupazionali e le dinamiche del mercato del lavoro.

L'inserimento di persone diversamente abili è anch'esso un tema su cui PIDE ha focalizzato la sua attenzione. Esso gestisce la diversità conformemente alle regole previste dalle normative vigenti ed incentiva le divisioni aziendali all'inserimento di persone appartenenti alle categorie protette.

10.1 Gestione del capitale umano e *retention* dei talenti

PIDE basa la politica di gestione del personale sui principi evidenziati nel Codice Etico, quali il rispetto dell'integrità morale in tutti i suoi aspetti, la tutela del lavoratore in un quadro di attenzione costante al

capitale umano, in conformità alle leggi nazionali e alle Convenzioni fondamentali dell'Organizzazione Internazionale del Lavoro ("ILO") in ciascuna fase della gestione del personale.

PIDE opera in un settore altamente specializzato dove è fondamentale il reperimento di risorse altamente qualificate. Per tale motivo PIDE è attento ad attrarre e individuare persone di talento, che si contraddistinguono sia per elevate competenze tecnico-professionali che manageriali difficilmente sostituibili ed è determinata a sviluppare e trattenere i migliori talenti, così come ad assicurare un ambiente di lavoro sano, inclusivo ed innovativo.

In quest'ottica, la selezione del personale assume un ruolo determinante nella capacità di individuare e reperire competenze e professionalità altamente qualificate, riconoscerle e valorizzarle in un cammino di lungo termine e contribuire efficacemente al raggiungimento degli obiettivi di *business*, facendo leva sulla professionalità dei nuovi talenti e motivando le risorse più qualificate, già presenti in azienda.

PIDE riconosce l'importanza dello sviluppo e della formazione del proprio capitale umano, ritenendoli fattori essenziali per il conseguimento di una posizione di leadership nel mercato di riferimento e per il continuo rafforzamento della propria reputazione.

Il personale impiegatizio assunto presenta competenze specialistiche in diverse aree professionali, accompagnate da differenti livelli di esperienza.

10.2 Formazione e sviluppo delle competenze

PIDE considera la formazione e lo sviluppo delle competenze strumenti essenziali per il conseguimento degli obiettivi di crescita professionale e per il benessere e la valorizzazione del proprio capitale umano. La Società si pone infatti l'obiettivo prioritario di attuare strategie volte a promuovere lo sviluppo e il consolidamento delle competenze professionali e personali di ciascun collaboratore.

Con una visione orientata al lungo periodo, PIDE pone particolare attenzione alla definizione e all'erogazione di percorsi formativi e di crescita professionale orientati al raggiungimento di risultati duraturi, favorendo l'attrazione e la fidelizzazione dei talenti, la motivazione delle risorse chiave, la riduzione del turnover e, più in generale, la stabilità e la continuità gestionale.

In un contesto lavorativo sempre più competitivo, PIDE riconosce che i principali rischi in ambito di *retention* sono connessi all'offerta di politiche retributive e di sviluppo professionale potenzialmente più attrattive da parte di altri operatori del settore. Per far fronte a tali sfide in conformità al Codice Etico, il PIDE si impegna a garantire pari opportunità in ambito lavorativo e nell'avanzamento professionale, valorizzando ogni risorsa individualmente, con particolare attenzione alla crescita, all'equità retributiva e al riconoscimento dell'impegno. A sostegno di questi obiettivi, anche nel corso del 2024 sono stati erogati corsi di aggiornamento, percorsi professionalizzanti, interventi individuali e iniziative dedicate allo sviluppo delle *soft skills* e delle competenze tecniche. L'adozione di modalità formative diversificate ha consentito di facilitare i processi di *upskilling* e *reskilling*, rendendo la proposta formativa più flessibile, personalizzata e aderente alle esigenze delle diverse Divisioni operative. PIDE garantisce a tutti i dipendenti, l'accesso ad aggiornamenti tecnici e specialistici, ponendo al contempo un'attenzione al miglioramento delle conoscenze linguistiche ed al rafforzamento delle *soft skills*.

A seguito della sempre maggiore attenzione al tema della cybersecurity, si segnala – tra l'altro – la formazione anche in ambito da ultimo erogata in data 29 novembre 2024.

10.3 Politiche in ambito HR

La Società ha predisposto e mette in atto una serie di Politiche per l'assolvimento dei propri compiti in ambito HR che vengono riportate nel seguito.

- **Politica sulla parità di genere**

UNI/PdR 125:2022
Sistema di gestione
per la Parità di Genere



La Politica per la Parità di Genere di PIDE SRL sancisce l'impegno dell'azienda a promuovere inclusione, pari opportunità e valorizzazione delle diversità in ogni ambito organizzativo. Il documento, in linea con la prassi UNI PdR 125:2022, definisce principi e misure concrete per garantire equità nella selezione, nella crescita professionale e nella conciliazione vita-lavoro, contrastando ogni forma di discriminazione o molestia.

PIDE, da sempre attenta all'evoluzione del mercato e alle esigenze delle imprese, attua una politica volta a favorire la parità di genere non solo al proprio interno ma anche privilegiando relazioni e rapporti commerciali con aziende e imprenditori altrettanto impegnati nelle tematiche di inclusione e parità di genere, pur nel rispetto dei requisiti di imparzialità propri delle attività di verifica e certificazione di terza parte che sono e restano il core business aziendale.

Oltre a ciò, PIDE si impegna concretamente negli aiuti concreti alle famiglie dei propri dipendenti sia in termini economici sia in termini di orari di lavoro flessibili e di lavoro agile; sostiene attività sportive ed eventi volti a favorire la parità di genere e l'inclusione purché promossi nell'ottica di sostenibilità territoriale; promuove la parità di genere anche nel caso di eventi e/o presentazioni realizzate dalla PIDE, dove i relatori verranno selezionati oltre che per competenze anche nel rispetto della parità di genere; promuove politiche attive per la parità di genere e l'inclusione mediante post e pubblicazioni sul proprio sito internet.

- **Politica per la Responsabilità Sociale – PAS 24000:2022**

PAS 24000:2022
Sistema di gestione
della Responsabilità Sociale



La Politica del Sistema di Gestione Sociale di PIDE definisce principi e impegni dell'azienda in materia di responsabilità sociale, tutela dei diritti umani, condizioni di lavoro e comportamenti etici lungo le proprie attività e relazioni.

10.4 Remunerazione del personale

PIDE ha adottato le proprie politiche retributive, in conformità con l'evoluzione del quadro normativo di riferimento e in coerenza con i principi espressi nel Codice Etico e nella responsabilità sociale d'impresa che orienta le proprie attività. In particolare, attraverso una politica retributiva meritocratica, PIDE persegue l'obiettivo di attrarre e mantenere risorse professionalmente qualificate, favorirne lo sviluppo delle competenze e delle capacità, e promuoverne l'affiliazione attraverso percorsi di crescita e valorizzazione del merito.

A tal proposito, PIDE si è implementata di una politica salariale in linea con le migliori prassi di mercato, basata sui principi di equità, pari opportunità e meritocrazia.

Si segnala che la retribuzione fissa del personale dipendente riflette i minimi tabellari previsti dai CCNL applicati; la RAL è determinata in riferimento ai parametri di mercato e a criteri di equità interna (per ruolo, responsabilità, anzianità nel ruolo aziendale). Il TFR viene accantonato e gestito in conformità alle disposizioni di legge e dei CCNL applicati. La contribuzione previdenziale ai fini pensionistici viene calcolata e versata conformemente alle disposizioni di legge.

10.5 Salute, sicurezza e benessere dei dipendenti

All'interno di PIDE i temi della salute e della sicurezza rivestono un ruolo fondamentale: il benessere dei lavoratori è, infatti, non solo un principio morale ma anche la chiave per una prestazione di successo a livello individuale e aziendale. Per tale motivo, PIDE cerca di limitare il più possibile il verificarsi di infortuni nelle proprie sedi e nei cantieri in cui eroga i propri servizi.

PIDE, nel rispetto della normativa vigente, adotta un approccio preventivo che consiste nel costante miglioramento delle misure generali di tutela della salute e della sicurezza nei luoghi di lavoro, in attività di coinvolgimento dei propri dipendenti affinché siano consultati, informati, formati e sensibilizzati sul tema e nello sviluppo di ricerca e innovazione tecnologica per una promozione di prodotti e servizi sempre più compatibili con la sicurezza e la tutela della salute dei lavoratori. PIDE è, inoltre, consapevole dell'importanza di informare, sensibilizzare e verificare che anche i fornitori e gli appaltatori adottino comportamenti, prassi e procedure coerenti con i propri principi.

In particolare, PIDE gestisce la salute e sicurezza sul lavoro in forma volontaria e in relazione alla politica e alle procedure adottate e nel rispetto del D.Lgs. 81/08 e s.m.i.

Al fine di tutelare e garantire integralmente la salute e la sicurezza dei lavoratori e la prevenzione di incidenti rilevanti in tutte le proprie attività, PIDE si è dotato di politiche e procedure che garantiscono una corretta e uniforme gestione di queste tematiche.

A tal riguardo, si segnala che il 100% dei lavoratori dipendenti di PIDE è coperto da un sistema di gestione della salute e sicurezza sul lavoro.

PIDE dichiara nel Codice Etico il proprio impegno a garantire una gestione efficace della salute, della sicurezza e dell'igiene dei lavoratori e considera tali fattori decisivi per il suo successo. Per questo, nel rispetto dei valori aziendali, PIDE si impegna a promuovere l'applicazione dei più alti standard in termini di salute e sicurezza e di prevenzione di incidenti rilevanti nonché preservare l'integrità fisica e morale delle persone, a partire dalla prevenzione e dal monitoraggio continuo dei rischi sui luoghi di lavoro, fino ad arrivare alla predisposizione di specifiche misure di mitigazione degli stessi e consolidare una cultura della sicurezza, favorendo la comunicazione, il coinvolgimento e la consapevolezza di tutte le persone.

A tal riguardo, la Società ha adottato la Politica per la Qualità, l'Ambiente, la Salute e Sicurezza sul Lavoro e la Sicurezza Stradale, che definisce l'impegno dell'azienda a garantire servizi affidabili, sicuri e

sostenibili. Il documento integra i principi degli standard ISO internazionali, promuovendo il miglioramento continuo, la prevenzione dei rischi e la tutela delle persone e dell'ambiente, in un'ottica di responsabilità e sviluppo sostenibile.

In particolare, PIDE considera di fondamentale importanza, nell'implementazione delle proprie strategie aziendali, oltre alla qualità dei servizi e dei prodotti e alla soddisfazione degli stakeholder, la cura del benessere dei dipendenti e dei collaboratori, la salvaguardia e il rispetto dell'ambiente e della sicurezza dei lavoratori, al punto da tradurre questi principi in una vera e propria filosofia aziendale.

Tale approccio ha portato l'azienda all'implementazione di un Sistema di Gestione Integrato conforme alle norme ISO 9001:2015 Sistemi di Gestione per la Qualità, ISO 45001:2018 Sistemi di Gestione per la Salute e Sicurezza sul Lavoro, ISO 14001:2015 Sistemi di Gestione Ambientale e ISO 39001 Sistemi di Gestione della Sicurezza del Traffico Stradale e al suo continuo miglioramento.

PIDE si impegna formalmente:

- ad ottemperare a tutti i propri obblighi specifici in materia Ambiente, Sicurezza e Salute sul Lavoro, Sicurezza del Traffico Stradale;
- a fornire condizioni idonee di sicurezza e di salute ed a prevenire malattie (in special modo, quelle definibili come professionali) e incidenti stradali;
- ad eliminare i pericoli ed a ridurre i rischi in ambito Ambiente, Sicurezza e Salute sul Lavoro e Sicurezza del Traffico Stradale;
- ad analizzare con attenzione eventuali incidenti stradali e/o mancati incidenti per intervenire con appropriate misure;
- alla protezione dell'ambiente, inclusa la prevenzione dell'inquinamento;
- ove fattibile, all'utilizzo di risorse sostenibili;

- alla protezione della biodiversità e degli ecosistemi;
- a consultare ed a richiedere la partecipazione dei propri lavoratori e/o dei propri rappresentanti;
- a comunicare la costante attenzione alla prevenzione degli infortuni derivanti da incidenti stradali;
- al mantenimento delle attrezzature e degli automezzi aziendali in perfetta efficienza e costante manutenzione.

11 INNOVAZIONE

Individuare, interpretare e promuovere il cambiamento sono le tre componenti fondamentali per creare la cultura dell'innovazione, garantire lo sviluppo di nuovi prodotti e assicurare la competitività di PIDE in un mercato in continua evoluzione.

Nel corso degli anni, il PIDE ha dimostrato la capacità di guidare e direzionare l'innovazione attraverso l'adozione di tecnologie e lo sviluppo di progetti che guardano costantemente al futuro e al miglioramento continuo.

In un mercato caratterizzato da una rapida evoluzione delle tecnologie e in linea con la propria *mission* aziendale, PIDE ritiene che la ricerca e l'innovazione di prodotti e servizi rappresentino un vantaggio competitivo.

Le attività di ricerca e innovazione hanno l'obiettivo di rafforzare il posizionamento della Società nei mercati di riferimento.

12 LA QUALITA' E SICUREZZA IN PIDE

12.1 Qualità nei processi aziendali a garanzia della qualità e sicurezza dei servizi

L'approccio alla sicurezza adottato da PIDE è fortemente orientato alla tutela del proprio patrimonio informativo. PIDE ha, infatti, accesso a informazioni sensibili e riservate. Come indicato nel Codice Etico, PIDE si impegna a trattare tali dati nel pieno rispetto delle normative vigenti in materia di riservatezza, al fine di prevenire situazioni critiche derivanti da accessi o diffusioni non autorizzati. Eventuali violazioni dei dati potrebbero infatti – ad esempio - compromettere la competitività, in particolare nell'ambito della ricerca e sviluppo, accelerare l'obsolescenza di prodotti e i servizi offerti, oppure esporre PIDE a sanzioni contrattuali, con conseguenze negative sull'operatività e sulle prospettive future dell'organizzazione.

PIDE è inoltre in possesso delle seguenti certificazioni, attestanti gli alti *standard* a cui la Società si adegua:

ISO 9001:2015
Sistemi di gestione
per la qualità



ISO 14001:2015
Sistemi di gestione
ambientale



ISO 45001:2018
Sistemi di gestione
per la salute e sicurezza sul lavoro



ISO 39001:2012
Sistema di gestione
della Sicurezza Stradale



PAS 24000:2022
Sistema di gestione
della Responsabilità Sociale



UNI/PdR 125:2022
Sistema di gestione
per la Parità di Genere



12.2 *Cybersecurity*

PIDE per la gestione della *cybersecurity* conduce tutte le attività volte a garantire la sicurezza dell'infrastruttura informatica, prevenendo tentativi illegali di accesso a informazioni sensibili.

A tal riguardo, si segnala che nel corso del 2024 è stato organizzato un corso ad hoc destinato a tutti i dipendenti della Società.

Altresì, a seguito dell'entrata in vigore della NIS 2, è in corso una *gap analysis* ad opera della Società al fine di verificare le attività da implementare per essere in *compliant* con la normativa.

12.3 SICUREZZA DEL TRATTAMENTO DEL DATO PERSONALE

Nel mese di maggio 2018, è entrato in vigore il Regolamento UE 679/16 ("GDPR") recante le disposizioni in materia di trattamento dei dati personali. PIDE ha implementato procedure *ad hoc* con l'obiettivo di adeguarsi alla normativa europea in materia di protezione dei dati personali. Ciò rappresenta un riferimento strategico per promuovere la consapevolezza all'interno delle funzioni aziendali circa i rischi e le responsabilità connessi alla gestione dei dati personali.

Anche nel corso dell'anno 2024, sono state svolte le attività propedeutiche alla gestione dei dati personali, supportando anche le funzioni aziendali nell'espletamento delle pratiche necessarie a garantire la sicurezza dei dati sensibili.

Si è provveduto all'ulteriore adeguamento della documentazione societaria e dei processi aziendali in materia di trattamento dei dati personali alla nuova normativa in materia di Privacy prevista dal Regolamento (UE) 2016/679. Sono stati aggiornati la policy privacy e l'Informativa sul trattamento dei dati personali, al fine di assicurarne la conformità alle più recenti disposizioni normative. Contestualmente

sono stati aggiornati anche i registri delle attività di trattamento dei dati e i modelli di nomina delle figure coinvolte nel processo di gestione dei dati personali.

Le attività condotte nel corso dell'anno hanno avuto come scopo quello di evitare possibili trattamenti illeciti dei dati sensibili e garantire una migliore efficienza operativa, diminuendo il rischio nei confronti dei clienti sensibili agli aspetti di riservatezza.

13 RELAZIONE RESPONSABILE CON I FORNITORI

La Società ha adottato una Politica per l'Approvvigionamento Sostenibile, che sancisce l'impegno a integrare criteri etici, sociali e ambientali in tutte le scelte di acquisto. Il documento promuove il rispetto dei diritti umani, la riduzione degli impatti ambientali e la selezione di fornitori responsabili, in linea con i principi internazionali di sostenibilità e con l'obiettivo di garantire pratiche trasparenti e rispettose lungo l'intera catena di fornitura.

In particolare, PIDE rispetta i Diritti Umani dei Dipendenti e delle Comunità locali e si impegna a promuovere tali principi, in conformità alla PAS24000, con i propri Fornitori identificando e gestendo gli impatti ambientali, sociali ed economici all'interno della catena di approvvigionamento e impegnandosi ad acquistare materiali, beni e servizi sostenibili, etici e responsabili.

Più nello specifico, PIDE cerca di evitare un impatto sociale e ambientale negativo nella catena di fornitura, di ridurre l'impatto ambientale derivante dalle attività/operazioni inerenti i servizi tramite l'acquisto di prodotti che rispettano standard ambientali riconosciuti.

Le pratiche di approvvigionamento sostenibile in cui PIDE è impegnata a tutti i livelli all'interno della propria organizzazione sono le seguenti:

- Acquisto di beni e utilizzo di servizi in linea con i principi internazionali volti a promuovere e proteggere i Diritti Umani riconosciuti dai principi del Global Compact delle Nazioni Unite e definiti dalla Dichiarazione Universale dei Diritti Umani, dalla Dichiarazione dell'Organizzazione Internazionale del Lavoro (ILO) sui principi e diritti fondamentali nel lavoro, dalla disposizione sulla trasparenza nella catena di fornitura contenuta nel Modern Slavery Act e dal Conflict Minerals Regulation per chiunque sia impegnato nella nostra catena di approvvigionamento.
- Inclusione dei criteri di sostenibilità come parte del nostro processo di valutazione dei fornitori e

appaltatori.

- Applicazione della legislazione ambientale e di sicurezza in materia di appalti, compresi gli obblighi internazionali in materia di cambiamenti climatici e sviluppo sostenibile.
- Dare priorità ai Fornitori che hanno inserito pratiche etiche e sostenibili all'interno della propria organizzazione e le perseguono anche all'interno della propria catena di approvvigionamento.
- Promuovere un livello di consapevolezza della sostenibilità tra i partner della catena di fornitura e incoraggiarli ad adottare pratiche sostenibili.
- Acquistare beni e servizi, che riflettono le specifiche o gli standard ambientali minimi riconosciuti al fine di perseguire il miglioramento continuo delle nostre pratiche di approvvigionamento.
- Acquistare esclusivamente prodotti di origine forestale provenienti da fonti sostenibili.
- Evitare l'uso di prodotti potenzialmente nocivi per l'ambiente quando sia disponibile un'alternativa meno dannosa.
- Utilizzare prodotti che hanno un impatto minimo sull'ambiente, sia locale che globale. I fattori presi in considerazione includeranno la sostenibilità della produzione di risorse, i trasporti, l'energia utilizzata, il consumo di materie prime, la produzione di rifiuti e la percentuale di contenuto riciclato.
- Favorire l'approvvigionamento di materiali, prodotti e servizi provenienti dai mercati locali.
- Ove possibile, consumare e acquistare di meno identificando e eliminando, pratiche dispendiose all'interno delle nostre operazioni e quelle in cui abbiamo influenza.
- Riciclare i materiali alla fine del loro ciclo di vita, laddove ciò sia possibile e dove non sia possibile ad assicurare lo smaltimento nel modo più ecologicamente corretto.

PIDE effettua un monitoraggio regolare dell'implementazione degli impegni di approvvigionamento

sostenibile e degli standard etici al fine di identificare le tendenze e garantire che i fattori ambientali e sociali siano presi in considerazione nelle decisioni di acquisto.

La presente Politica si integra e raccoglie tutti gli aspetti legati ai Diritti Umani contenuti anche in altre Politiche e linee guida di PIDE ed è pubblicata sul sito web aziendale al fine della divulgazione a tutti gli Stakeholder della società, devono attenersi.

14 L'IMPATTO AMBIENTALE DI PIDE

Il cambiamento climatico rappresenta una delle principali minacce per l'umanità, gli ecosistemi e la biodiversità. L'inazione rischia di aggravare in modo significativo fenomeni già in atto, come l'insicurezza alimentare e idrica, con conseguenze profonde a livello globale. Il ruolo delle imprese è pertanto cruciale: è necessario agire con urgenza, adottando piani di decarbonizzazione o accelerando quelli già in essere, oltre ad avviare interventi di adattamento ai cambiamenti climatici.

Consapevole di questa responsabilità, PIDE ha avviato un percorso strutturato di sostenibilità ambientale, orientato alla riduzione del proprio impatto e alla tutela del clima.

La tutela dell'ambiente è una priorità fondamentale per PIDE e l'interazione con le risorse naturali costituisce il cuore pulsante del proprio modello di business. La Società è consapevole del ruolo strategico e della posizione in prima linea che ricopre nel favorire e garantire un utilizzo responsabile dei capitali naturali. Già da molti anni, PIDE ha infatti collocato la dimensione della sostenibilità ambientale al centro della strategia aziendale, attorno alla quale si strutturano l'attività e i processi interni. Questo approccio radicato nella mission e nei principi fondamentali, di cui la Società si fa portavoce, si riflette e ha trovato formalizzazione nel Codice Etico, che sintetizza i valori e gli standard di comportamento che devono essere applicati da tutti coloro che operano in nome e per suo conto, e nel Sistema di Gestione Ambientale, certificato secondo lo standard internazionale ISO 14001:2015, che definisce e fornisce un quadro sistematico per ridurre l'impatto ambientale e garantire la conformità alle normative vigenti. Per assicurare il perseguimento della propria visione e degli obiettivi fissati, PIDE individua e analizza le circostanze e i fattori che possono influenzarne il raggiungimento, secondo un approccio orientato alla gestione dei rischi e delle opportunità per ogni target e processo aziendale identificato.

14.1 Politica per la gestione dei rifiuti

Principio gerarchico dei rifiuti



Il processo di riforma della disciplina sui rifiuti, volto a controllare tutto il ciclo degli stessi, dalla produzione allo smaltimento, pone l'accento sul recupero e il riciclaggio, individuando le strategie utili al perseguimento di tali obiettivi:

- PRINCIPIO DI PREVENZIONE;
- PRINCIPIO GERARCHICO DEI RIFIUTI;
- PREVENZIONE, PREPARAZIONE PER IL RIUTILIZZO, RICICLO, RECUPERO, SMALTIMENTO IN DISCARICA;
- PRINCIPIO "CHI INQUINA PAGA";
- LA *GREEN ECONOMY*.

14.2 Gestione dei rifiuti

Per PIDE, la gestione dei rifiuti rappresenta un ambito di particolare rilevanza, sul quale l'azienda continua a investire impegno e risorse con l'obiettivo di garantire un miglioramento continuo delle proprie performance ambientali. La raccolta, classificazione e monitoraggio dei dati relativi ai rifiuti è disciplinata da specifiche procedure previste dal Sistema di Gestione, che assicurano tracciabilità, conformità normativa e coerenza con gli obiettivi di sostenibilità aziendale.

Si segnala che la Società non produce rifiuti pericolosi e/o radioattivi.

14.3 Consumi energetici ed emissioni

Le tabelle seguenti riportano i dati relativi al consumo di energia di PIDE per l'anno 2024, offrendo una descrizione chiara e trasparente delle modalità adottate per la misurazione e il calcolo dei consumi energetici.

Emissioni di GHG Scope 1: 74,68 -> Utilizzato protocollo GHG. Fattori di conversione estrapolati da "*EMEP/EEA air pollutant emission inventory guidebook 2023*";

Emissioni di GHG Scope 2: 6,56 -> Utilizzato protocollo GHG. Fattore di conversione estrapolati da 'European Residual Mixes 2018 v1.2 (published July 2019) - Table 2, Direct GWP (gCO₂/kWh);

Emissioni di GHG Scope 3: 49,35 -> Utilizzato protocollo GHG. Fattori di conversione estrapolati da "*EMEP/EEA air pollutant emission inventory guidebook 2023*". E' stato considerato un percorso medio di 40 km al giorno per tutti i dipendenti, in assenza di smart working per i primi 6 mesi del 2024.

Emissioni totali di GHG: 130,59;

Impronta di carbonio: 3,87654E-05

Intensità di GHG delle imprese beneficiare degli investimenti: 1,55062E-06

Quota di consumo e produzione di energie non rinnovabile: Energia proveniente al 100% da fonti rinnovabili

14.4 Gestione delle risorse idriche

PIDE riconosce l'importanza di gestire le risorse idriche in modo responsabile e sostenibile, tenendo conto del contesto locale in cui tali risorse vengono utilizzate. PIDE quindi persegue una gestione sostenibile dell'acqua considerando l'acqua come una risorsa condivisa, fondamentale per lo sviluppo sociale ed economico delle aree in cui opera.

Si segnala che la Società non utilizza acqua come materiale di processo.

15 IL LEGAME CON IL TERRITORIO

“Sentiamo come nostra la responsabilità di “costruire” e impegnarci nella comunità in cui ci muoviamo come azienda”

15.1 Iniziative sociali ed ambientali

PIDE è da sempre impegnato nel sostegno e nel miglioramento del territorio in cui opera e ha come obiettivo:

- contribuire al miglioramento delle condizioni delle comunità locali;
- supportare le attività culturali e scolastiche;
- promuovere una gestione sostenibile delle risorse ambientali;
- promuovere la riduzione delle emissioni di gas serra, tutelando la biodiversità e sostenendo altre misure di conservazione ambientale.

L'impegno verso le comunità locali non solo offre un supporto concreto, ma getta anche le basi per un business sostenibile e duraturo, rafforzando il già solido legame tra PIDE e il territorio in cui opera.

L'adesione ad associazioni di categoria, con l'obiettivo di promuovere pratiche e politiche orientate agli obiettivi di sviluppo sostenibile, consolida ulteriormente il posizionamento di PIDE, offrendo anche l'opportunità di scambiare conoscenze, esperienze e *best practices*, e di creare nuove occasioni di networking con altri attori interessati alla stessa tematica.

Nel corso dell'anno, sono state stipulate convenzioni con le società PANGEA ed ARTELIER nonché implementazione del progetto di sostegno al laboratorio occupazionale “S.MARTINO”.

16 Tabella di raccordo tra i temi materiali e gli aspetti degli Standard

GRI

Tematiche	Temi materiali identificati	GRI standard di riferimento	Perimetro dell'impatto		Tipologia di impatto
			Impatto esterno	Limitazioni	
Ambientali	Consumi energetici ed emissioni	Energia; Emissioni	Società; Collettività		Causato dalla Società; A cui la Società contribuisce
Ambientali	Bonifiche	Compliance ambientale	Comunità locali		
Ambientali	Gestione dei rifiuti	Scarichi idrici e rifiuti	Società; Collettività		
Ambientali	Gestione delle risorse idriche	Acqua	Società; Collettività		
Sociali	Legame con il territorio	Comunità locali	Società; Comunità locali	-	Causato dalla Società; A cui la Società contribuisce
Sociali	Cybersecurity	Privacy dei consumatori	Società; Clienti	-	Causato dalla Società; A cui la Società contribuisce
Sociali	Sicurezza nella gestione industriale	Comunità locali	Società; Comunità locali; Clienti	-	Causato dalla Società; A cui la Società contribuisce

Sociali	Qualità dei processi aziendali	Salute e sicurezza dei consumatori	Società; Comunità locali; Clienti		Causato dalla Società
Sociali	Qualità e sicurezza dei prodotti e servizi	Salute e sicurezza dei consumatori	Società; Clienti	-	Causato dalla Società; A cui la Società contribuisce
Attinenti al Personale	Remunerazione del personale	Diversità e pari opportunità	Società;	-	Causato dalla Società;
	Pari opportunità	Diversità e pari opportunità	Società;	-	
	Gestione e retention dei talenti	Occupazione	Società;	-	
	Formazione e sviluppo delle competenze	Formazione e istruzione	Società;		
	Dialogo con le parti sociali	Occupazione; Relazioni tra lavoratori e management	Società;	-	
Attinenti al personale; Sociali; Diritti Umani	Salute, sicurezza e benessere dei dipendenti e diritti umani	Salute e sicurezza sul lavoro; Non Discriminazione	Società;		Causato dalla Società;

Lotta alla corruzione attiva e passiva	Prevenzione della corruzione	Anti-corruzione; Comportamento anticoncorrenziale ; Compliance socioeconomica	Società; Fornitori	-	Causato dalla Società; Causato dalla Società e direttamente connesso attraverso una relazione di business
Sociali; Diritti Umani	Relazione responsabile con i fornitori	Valutazione sociale dei fornitori; Valutazione del rispetto dei diritti umani	Società; Fornitori	-	Causato dalla Società; Causato dalla Società e direttamente connesso attraverso una relazione di business
Sociali	Innovazione	N/A	Società; Clienti	-	Causato dalla Società; A cui la Società contribuisce

17 GRI Content Index per il Bilancio di Sostenibilità al 31.12.2024

La collocazione dell'informativa è reperibile attraverso il numero di pagina nel presente documento e riferimento ad altre sezioni della Relazione sulla Gestione o ad altri documenti esterni (i numeri di pagina si riferiscono al paragrafo del Bilancio di Sostenibilità che include la *disclosure*)

Dichiarazione d'uso		PIDE PIDE S.r.l. ha rendicontato le informazioni citate in questo indice dei contenuti GRI con riferimento agli Standard GRI per il periodo 01 gennaio 2024 - 31 dicembre 2024		
Utilizzato GRI 1		GRI 1 - Principi Fondamentali - versione 2021		
Standard di settore GRI pertinenti		N/A		
Standard Disclosure	Descrizione dell'indicatore	Numero di pagina	Omissioni	N. di riferimento standard di settore GRI.
GRI 1: PRINCIPI FONDAMENTALI				
GRI 2: INFORMATIVA GENERALE				
PROFILO DELL'ORGANIZZAZIONE				
2-1	Dettagli dell'organizzazione	PIDE S.r.l. pp. 5, 8-10		

2-2	Entità incluse nella rendicontazione di sostenibilità dell'organizzazione	p. 15, 16		
2-3	Periodo di rendicontazione, frequenza e punto di contatto	pp.14, 15		
2-4	Revisione delle informazioni	p. 17		
ATTIVITA' E LAVORATORI				
2-6	Attività, catena del valore e altri rapporti di business	p. 8		
2-7	Dipendenti	pp. 48, 49		
GOVERNANCE				
2-9	Struttura e composizione della governance	pp. 34-39		
2-10	Nomina e selezione del massimo organo di governo	pp. 34-39		
2-11	Presidente del massimo organo di governo	pp. 34-39		
2-12	Ruolo del massimo organo di governo nel controllo della gestione degli impatti	pp. 34-39		

2-13	Delega di responsabilità per la gestione degli impatti	pp. 34-39		
2-14	Ruolo del massimo organo di governo nella rendicontazione di sostenibilità	pp. 34-39		
2-15	Conflitti d'interessi	pp. 33-35		
2-19	Politiche di remunerazioni	pp. 57, 58		
2-20	Procedure di determinazione della remunerazione	pp. 57, 58		
2-21	Rapporto di retribuzione totale annuo	p. 57		
STRATEGIE, POLITICHE E PRATICHE				
2-22	Dichiarazione sulla strategia di sviluppo sostenibile	pp. 27-34		
2-23	Impegno in termini di policy	pp. 27-34		
2-24	Integrazione degli impegni in termini di policy	pp. 27-34		
2-27	Conformità a leggi e regolamenti	pp. 27-34	Nel 2024, a dimostrazione del fatto che la Società opera in conformità	

			con tutte le leggi e le norme vigenti, non sono state registrate sanzioni monetarie e/o non monetarie ricevute per la violazione delle stesse.	
2-28	Appartenenza ad associazioni	pp. 107, 108		
COINVOLGIMENTO DEGLI <i>STAKEHOLDER</i>				
2-29	Approccio al coinvolgimento degli <i>stakeholder</i>	pp. 18-26		
GRI 3: TEMI MATERIALI				
INDICAZIONI SU COME DETERMINARE I TEMI MATERIALI				
3-1	Processo di determinazione dei temi materiali	pp. 18-26		
3-2	Elenco dei temi materiali	pp. 18-26		
TOPIC-SPECIFIC DISCLOSURES				
QUALITA' E SICUREZZA DEI PRODOTTI E DEI SERVIZI				
3-3	Gestione dei temi materiali	pp. 46,47		
SALUTE, SICUREZZA E BENESSERE DEI DIPENDENTI E DIRITTI UMANI				
3-3	Gestione dei temi materiali	pp. 65-68		

403 - 1	Sistema di gestione della salute e sicurezza sul lavoro	pp. 65-68		
403 - 2	Identificazione dei pericoli, valutazione dei rischi e indagini sugli incidenti	pp. 65-68		
403 - 3	Servizi di medicina del lavoro	pp. 65-68		
403 - 4	Partecipazione e consultazione dei lavoratori in merito a programmi di salute e sicurezza sul lavoro e relativa comunicazione	pp. 65-68		
403 - 5	Formazione dei lavoratori in materia di salute e sicurezza sul lavoro	pp. 58-62		
403 - 6	Promozione della salute dei lavoratori	pp. 65-68		
403 - 7	Prevenzione e mitigazione degli impatti in materia di salute e	pp. 65-68		

	sicurezza sul lavoro direttamente collegati da rapporti di business			
403 – 8	Lavoratori coperti da un sistema di gestione della salute e sicurezza sul lavoro	pp. 65-68		
403 – 9	Infortuni sul lavoro	pp. 65-68		
403 – 10	Malattia professionale	pp. 65-68		
QUALITA' DEI PROCESSI AZIENDALI				
3-3	Gestione dei temi materiali	pp. 75-86		
FORMAZIONE E SVILUPPO DELLE COMPETENZE				
3-3	Gestione dei temi materiali	pp. 58-62		
205 – 2	Comunicazione e formazione su normative e procedure anticorruzione	pp. 58-62		
404 – 1	Numero medio di ore di formazione all'anno per dipendente	pp. 58-62		
CYBERSECURITY				
3-3	Gestione dei temi materiali	pp. 87-89		

418 - 1	Fondati reclami riguardanti violazioni della privacy dei clienti e perdita di loro dati	pp. 87-89		
INNOVAZIONE				
3-3	Gestione dei temi materiali	pp. 69-74		
GESTIONE E RETENTION DEI TALENTI				
3-3	Gestione dei temi materiali	pp. 53-58		
401 - 1	Assunzioni di nuovi dipendenti e avvicendamento dei dipendenti	pp. 53-58		
RELAZIONE RESPONSABILE CON I FORNITORI				
3-3	Gestione dei temi materiali	pp. 90, 91		
PREVENZIONE DELLA CORRUZIONE				
3-3	Gestione dei temi materiali	pp. 37-39		
205 -1	Percentuale e numero totale di processi/società della Società sottoposte a valutazione sul rischio di corruzione nel periodo di rendicontazione	pp. 47-50		
205 - 3	Eventuali episodi di corruzione riscontrati e attività migliorative implementate.	pp. 47-50		

206 - 1	Azioni legali relative a comportamento anticompetitivo, attività di trust e prassi monopolistiche	pp. 47-50		
207 - 1	Approccio alla fiscalità	pp. 39-41		
207 - 2	Governance relativa alle imposte, controllo e gestione del rischio	pp. 39-41		
207 - 3	Coinvolgimento degli stakeholder e gestione delle preoccupazioni correlate alle imposte	pp. 39-41		
405 -1	Diversità degli organi di governo e tra i dipendenti	p. 34-36		
REMUNERAZIONE DEL PERSONALE				
3-3	Gestione dei temi materiali	pp. 63,64		
405 - 2	Rapporto tra salario di base e retribuzione delle donne rispetto agli uomini	pp. 63,64		
CONSUMI ENERGETICI ED EMISSIONI				
3-3	Gestione dei temi materiali	pp. 80 e ss		
302 - 1	Consumi di energia elettrica e termica per il funzionamento degli	pp. 80 e ss		

	uffici e delle strutture suddivisi tra rinnovabili e non rinnovabili			
302 - 3	Intensità energetica	pp. 80 e ss		
305 - 1	Emissioni generate dai consumi di carburanti all'interno dell'organizzazione	pp. 80 e ss		
305 - 2	Emissioni generate dai consumi di energia elettrica e termica per il funzionamento degli uffici e delle strutture	pp. 80 e ss		
305 - 4	Intensità delle emissioni di gas a effetto serra (GHG)	pp. 80 e ss		
PARI OPPORTUNITA'				
3-3	Gestione dei temi materiali	p. 63		
405 - 1	Diversità negli organi di governance e tra i dipendenti	p. 34		
405 - 2	Rapporto tra salario di base e retribuzione delle donne rispetto agli uomini	p. 64		
406 - 1	Episodi di discriminazione e misure correttive adottate		Nel 2024, a dimostrazione del fatto che la Società	

			opera in conformità con tutte le leggi e le normative vigenti, non sono stati registrati episodi di discriminazione	
GESTIONE DEI RIFIUTI				
3-3	Gestione dei temi materiali	pp. 80 e ss		
306-1	Generazione di rifiuti e impatti significativi correlati ai rifiuti	pp. 80 e ss		
306-2	Gestione di impatti significativi correlati ai rifiuti	pp. 80 e ss		
306-3	Rifiuti generati	pp. 80 e ss		
GESTIONE DELLE RISORSE IDRICHE				
3-3	Gestione dei temi materiali	pp. 80 e ss		
303 - 1	Interazioni con l'acqua come risorsa condivisa	pp. 80 e ss		
303 - 2	Gestione degli impatti legati allo scarico dell'acqua	pp. 80 e ss		

303 – 3	Prelievo idrico	pp. 80 e ss		
LEGAME CON IL TERRITORIO				
3-3	Politiche e iniziative riguardanti la tutela dell'ambiente	p. 85		
413-1	Iniziative con il coinvolgimento della comunità locale, valutazione degli impatti e programmi di sviluppo	p. 85		